

REPORT DI  
SOSTENIBILITÀ  
EXECUTIVE SUMMARY

2025

open fiber

# INDICE DEI CONTENUTI

|  |    |
|--|----|
| LETTERA AGLI STAKEHOLDER                                 | 04 |
| ENABLING SUSTAINABLE FUTURE                              | 08 |
| OPEN FIBER: LA RETE CHE TRASFORMA L'ITALIA               | 14 |
| LOTTA AL CAMBIAMENTO CLIMATICO<br>E TUTELA DELLE RISORSE | 22 |
| IL CAPITALE UMANO  | 28 |
| IMPATTI SUL TERRITORIO                                   | 34 |
| INNOVAZIONE  | 36 |
| GOVERNANCE E CONDUZIONE DEL BUSINESS                     | 40 |

# LETTERA AGLI STAKEHOLDER

La rete in fibra è essenziale per il progresso del Paese ed è abilitante dei servizi per lo sviluppo dell'Italia.

Oggi abbiamo realizzato **la più estesa rete in fibra ottica FTTH d'Italia**, con circa **20,2 milioni di unità immobiliari raggiunte e più di 162.700 chilometri di infrastruttura** distribuiti su tutto il territorio nazionale. Un progetto sostenuto **da oltre 11 miliardi di euro di investimenti**, che ha contribuito in modo decisivo alla modernizzazione digitale del Paese. Nel solo 2025, gli investimenti in infrastrutture si sono attestati a **1.588,2 milioni di euro**.

Questo percorso è stato reso possibile anche grazie alla collaborazione con le istituzioni e al contributo delle politiche pubbliche per la digitalizzazione, tra cui il **Piano Nazionale di Ripresa e Resilienza (PNRR)**, che ha rappresentato un ulteriore impulso allo sviluppo delle infrastrutture digitali e all'accelerazione della copertura nelle aree meno servite del Paese.

La nostra infrastruttura collega città, distretti industriali, borghi e aree interne, contribuendo a ridurre il divario digitale all'interno del Paese e a rendere più competitivo il sistema economico nazionale. A fine 2025, **5.962 Comuni delle aree interne e 1.897 dei distretti industriali** hanno beneficiato della nostra rete digitale.

Il valore della rete si misura anche nel suo impatto economico.

Recenti analisi economiche dimostrano che **ogni euro investito nella fibra nelle Aree Bianche genera fino a 4,4 euro di PIL addizionale**, confermando il ruolo delle infrastrutture digitali come motore di crescita economica e coesione territoriale.

La connettività ad altissima capacità abilita modelli produttivi più innovativi, servizi pubblici più efficienti e nuove opportunità per cittadini e imprese.

Consente un accesso più ampio ai servizi digitali, alla telemedicina, all'istruzione e alla cittadinanza

digitale. Per scuole e studenti amplia le opportunità di apprendimento; per la sanità contribuisce a un'assistenza più efficace; per i cittadini semplifica il rapporto con la Pubblica Amministrazione, garantendo servizi più efficienti, maggiore capacità di risposta e migliore integrazione con cittadini e comunità. Allo stesso tempo, sostiene la crescita dei piccoli centri, ne rafforza l'attrattività e favorisce modelli di smart city più sicuri e sostenibili. Per le imprese accelera la digitalizzazione, aumenta l'efficienza e rende più efficace lo smart working, con benefici anche ambientali.

Inoltre, la nostra infrastruttura FTTH si configura come una piattaforma **abilitante e neutrale**, sotto il profilo della sostenibilità. Le reti in fibra ottica sono significativamente meno energivore rispetto alle tecnologie tradizionali (rame) e consentono una riduzione dei consumi energetici superiore all'**86%**; sotto questo profilo lo switch off comporterebbe significativi benefici anche in termini di emissioni.

A questa sostenibilità tecnologica abbiamo affiancato una strategia ambientale strutturata, che comprende un piano di decarbonizzazione allineato agli obiettivi dell'Accordo di Parigi e sistemi certificati per la gestione delle performance ambientali ed energetiche. Il nostro impegno è stato riconosciuto anche a livello internazionale con l'inclusione nella **"A-List" del CDP Climate Change**, che colloca Open Fiber tra il **4%** delle aziende con le migliori performance globali nella gestione e nella trasparenza sul cambiamento climatico.

Questo processo di trasformazione di cui beneficia l'intero Paese è reso possibile dall'impegno delle persone che lavorano in Open Fiber.

La società coinvolge oggi **circa 13.000 professionisti lungo la filiera**, tra occupazione diretta e indiretta, contribuendo allo sviluppo di competenze tecnologiche e industriali fondamentali per la crescita del Paese. Un'alta percentuale di professionalità appartiene al settore STEM.



La nostra cultura aziendale si fonda sui valori delle **tre A – Ambition, Action, Accountability**. Tre principi che guidano le nostre decisioni e che rappresentano il motore della nostra crescita: l'ambizione di costruire infrastrutture strategiche per il Paese, la capacità di trasformare le visioni in risultati concreti e il senso di responsabilità verso gli stakeholder e le comunità in cui operiamo.

Una cultura aziendale solida, fondata su etica, trasparenza e creazione di valore condiviso, è il presupposto per generare impatti positivi e duraturi nel tempo.

Questo approccio si riflette anche nella qualità del nostro ambiente di lavoro, riconosciuto da importanti certificazioni, tra cui la conferma di Open Fiber come **Great Place to Work per il sesto anno consecutivo**. Oggi entriamo in una nuova fase del nostro percorso. La rete infrastrutturale è in una fase molto avanzata, ora è necessario che le opportunità siano appieno

colte dai cittadini, dalle imprese e dalle pubbliche amministrazioni.

In Italia esiste ancora un paradosso: a fronte di una copertura sempre più ampia e assai prossima alla media europea, il tasso di adozione della fibra si attesta intorno al **30%** (FTTH Council – Market Panorama Report – Take up Rate aggiornato a settembre 2025), al di sotto dei tassi di adozione nell'Ue. Colmare questo divario è una priorità strategica per il futuro digitale del Paese ma anche una grande opportunità per l'Italia.

Con questo **Report di Sostenibilità**, giunto alla sua sesta edizione, vogliamo raccontare il valore generato dalla nostra infrastruttura e il contributo che continuiamo a offrire alla crescita economica, sociale e ambientale dell'Italia.

In sintesi, un grande Gruppo al servizio dei cittadini, del sistema produttivo e del Paese che si prefigge di dare un grosso contributo all'evoluzione tecnologica, alla crescita culturale e allo sviluppo della produzione.

**Enrico Tommaso Cucchiani**  
Presidente

**Giuseppe Gola**  
Amministratore Delegato

# HIGHLIGHTS 2025

 **20,2 milioni** di Unità Immobiliari connesse (FTTH e FWA)

Open Fiber  
**principale operatore FTTH**  
in Italia 

Ottenimento certificazione dell'**inventario di GHG 2024** (ISO 14064) 

 **Compensazione delle emissioni** di SCOPE 1 e 2 del 2024 tramite acquisto di **crediti di carbonio**

**162.700 km** di infrastruttura in fibra ottica realizzati 

 Oltre **300 operatori** clienti

**100% di energia elettrica acquistata** da Open Fiber da fonti rinnovabili 

Mantenimento certificazione del Sistema di Gestione dell'energia (ISO 50001) 

Circa **250 Comuni** di grandi e medie dimensioni in commercializzazione 

**5.962 Comuni** con CUIR nelle aree bianche e **1.897** in vendibilità nei distretti industriali 


 **Certificazione Great Place To Work**

Oltre **77.000 ore** formazione Open Fiber e Open Fiber Network Solutions di cui oltre **21.000 HSE** 

Per il **6° anno consecutivo** Certificazione **Best in Media Communication** 

Mantenimento certificazioni del **sistema di gestione QHSE** (ISO 9001, ISO 14001, ISO 45001) 

 **Mantenimento certificazione per la Parità di Genere** (UNI/PdR 125)

 **+4,8%** dipendenti Open Fiber e Open Fiber Network Solutions circa il **34% donne** Open Fiber

Erogazione di percorsi formativi sulla **sostenibilità e sul sustainable procurement** 

Conseguimento certificazione **sicurezza stradale** (ISO 39001) 

 **Inclusione nella "A-list" CDP Climate change**

 **Ottenimento rating EcoVadis medaglia d'ORO**

 **Value Chain Leader Partner** nell'alleanza Open-es 

 **Ricerca e innovazione** tramite il programma **RESTART**

**WE SUPPORT**  **Partecipazione al UN Global Compact**

 **Ottenimento rating 5-star GRESB** con punteggio 99/100   
 GRESB INFRASTRUCTURE ★★★★★ 2025

# ENABLING SUSTAINABLE FUTURE

## STRATEGIA E PIANO DI SOSTENIBILITÀ

Fin dalla fondazione, Open Fiber persegue l'obiettivo di generare **valore condiviso**, coniugando l'operatività quotidiana con una visione di lungo periodo capace di rispondere alle sfide ambientali e sociali. L'ambizione è ridurre il digital divide e connettere l'Italia attraverso una rete in fibra ottica FTTH (Fiber To The Home), garantendo a cittadini,

imprese e istituzioni un accesso equo e avanzato ai servizi digitali.

Per farlo l'Azienda si è dotata di una **Policy di Sostenibilità** che traduce la mission aziendale in dieci impegni e ha definito una **Strategia di Sostenibilità** che integra i temi ESG (Environmental Social & Governance) nel *core business* attraverso i **9 pilastri**.

FIGURA 1: PILLAR DELLA STRATEGIA DI SOSTENIBILITÀ



I pilastri strategici si declinano operativamente nel **Piano di Sostenibilità**, uno strumento dinamico validato dal Comitato di Sostenibilità e approvato dal Consiglio di Amministrazione. Il Piano individua

**21 obiettivi ESG** ai quali sono associate **66 azioni specifiche**, con KPI, target, timing, previsioni di spesa, una chiara attribuzione di **responsabilità**, nonché **impatti diretti e indiretti attesi**.

Soggetto a revisioni periodiche, il Piano assicura un costante allineamento alle dinamiche del business, garantendo che gli obiettivi di sostenibilità evolvano

in perfetta sinergia con le direttrici industriali e i nuovi scenari operativi. L'impegno di Open Fiber è dimostrato anche dalle membership e dai rating ottenuti.



#### UN GLOBAL COMPACT

Adesione all'iniziativa volontaria di aziende che allineano le proprie strategie e attività ai dieci principi dell'UN Global Compact e si impegnano nel perseguire gli Obiettivi di Sviluppo Sostenibile (SDGs).

#### GRESB INFRASTRUCTURE ASSET ASSESSMENT

Ottenuto nel 2025 il massimo livello "5-Star" con un punteggio di 99/100 per le performance ESG, ben al di sopra della media del settore.

#### ECOVADIS

Conferita nel 2025 la Medaglia d'Oro, che colloca la società nel top 5% delle migliori aziende globali per performance ESG.

#### CDP CLIMATE CHANGE

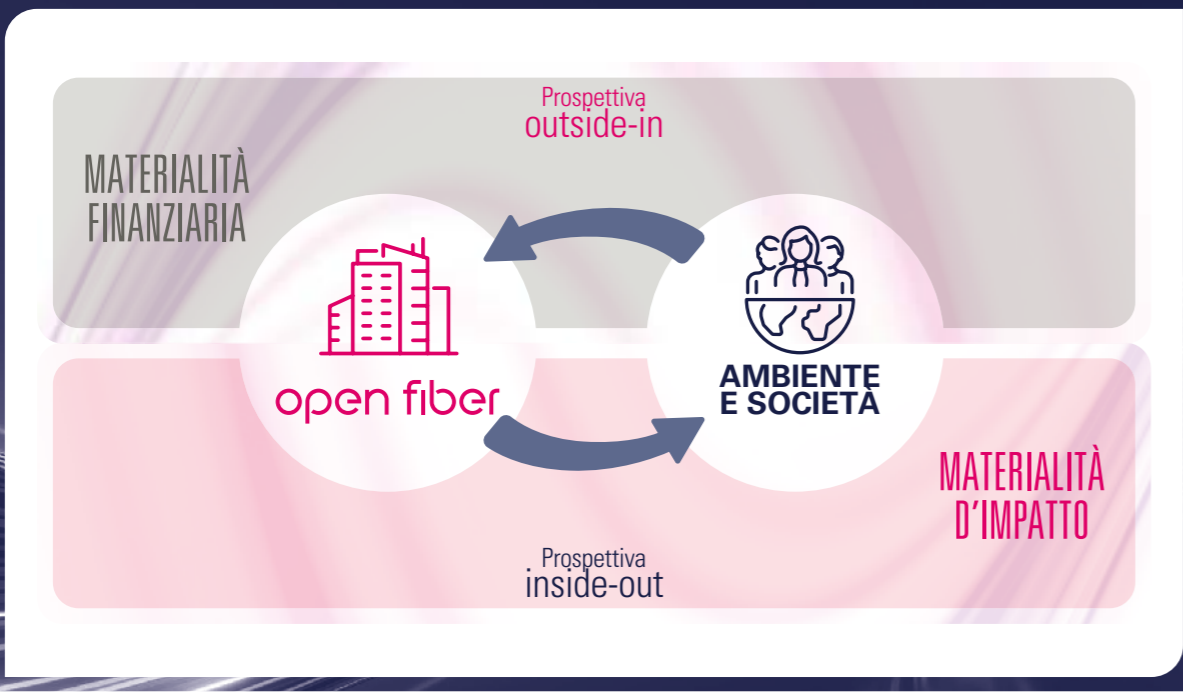
Raggiunto nel 2025 il rating "A", il punteggio più alto, per l'impegno nella lotta al cambiamento climatico.

#### OPEN-ES

Dal 2023 *Value Chain Leader Partner*, l'Azienda nel 2025 ha ottenuto un punteggio di 87/100 (validato da RINA) per le proprie performance di sostenibilità.



**FIGURA 3: DOPPIA MATERIALITÀ - PROSPETTIVA INSIDE-OUT E OUTSIDE-IN**



**L'EVOLUZIONE DELLA DOPPIA MATERIALITÀ**

Anticipando i requisiti previsti dalla Corporate Sustainability Reporting Directive (CSRD - Direttiva UE 2022/2464), Open Fiber dal 2023 individua i temi rilevanti e prioritari tramite l'analisi di **doppia materialità**, integrando due prospettive complementari:

- **Impact Materiality (Inside-out):** l'impatto generato dall'Azienda su ambiente, società ed economia.
- **Financial Materiality (Outside-in):** l'influenza dei temi ESG sul business in termini di rischi e opportunità finanziarie.

L'analisi 2025, nell'ambito della quale è stato previsto un coinvolgimento diretto degli stakeholder, ha consentito di individuare **9 temi materiali**:

**CONSUMATORI E UTILIZZATORI FINALI**

**INNOVAZIONE E DIGITALIZZAZIONE**

**CAMBIAMENTI CLIMATICI**

**COMUNITÀ INTERESSATE**

**PRIVACY E CYBERSECURITY**

**ECONOMIA CIRCOLARE**

**CONDOTTA DELLE IMPRESE**

**FORZA LAVORO PROPRIA**

**GESTIONE RESPONSABILE DELLA CATENA DEL VALORE**

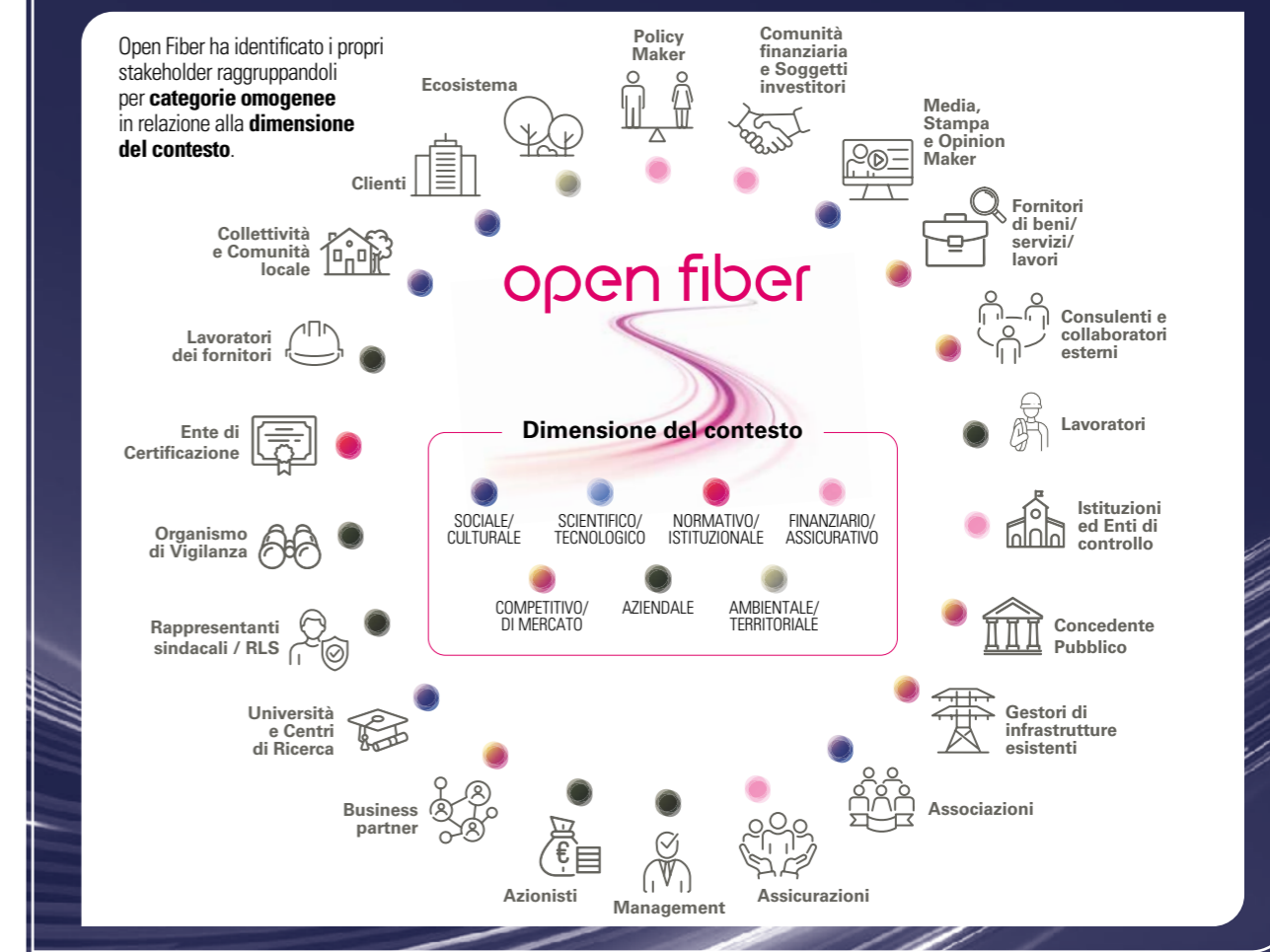
**STRATEGIA DI STAKEHOLDER ENGAGEMENT**

Per Open Fiber, il **dialogo continuo e partecipativo** con i propri stakeholder è uno **strumento essenziale** per la definizione della strategia aziendale. Dal 2023, l'Azienda ha intrapreso un percorso di rafforzamento della propria strategia di ascolto, finalizzato a:

- **identificare priorità, canali e metodi di coinvolgimento** specifici per ogni categoria di stakeholder;

- **dare solidità alla governance** attraverso una **Policy di Stakeholder Engagement**, che formalizza l'impegno ad un dialogo trasparente sui temi ESG;
- **rafforzare la cultura della sostenibilità** tramite programmi di formazione rivolti ai **key point** aziendali.

**FIGURA 4: MAPPA DEGLI STAKEHOLDER**



# OPEN FIBER: LA RETE CHE TRASFORMA L'ITALIA



La missione di Open Fiber è dotare il Paese di un'infrastruttura in fibra ottica ad altissima velocità, abbattendo il *digital divide* e abilitando servizi digitali evoluti per cittadini, imprese e Pubblica Amministrazione. Per garantire una copertura capillare accessibile a tutti, l'Azienda opera attraverso un modello diversificato

che risponde alle specifiche esigenze dei territori, combinando investimento privato e partnership pubblico-private. L'efficacia dell'azione di Open Fiber risiede nel modello di business **wholesale only**<sup>2</sup>: un operatore infrastrutturale puro, neutrale e non verticalmente integrato, focalizzato esclusivamente sullo sviluppo della rete senza operare nel mercato retail.

## MISSION

### Connessi al futuro del Paese con la fibra ottica FTTH

Open Fiber nasce con una missione chiara: ridurre il digital divide e connettere l'Italia attraverso una rete in fibra ottica **FTTH (Fiber To The Home)**, garantendo a cittadini, imprese e istituzioni un accesso equo e avanzato ai servizi digitali. Stiamo costruendo la più grande infrastruttura in fibra ottica pura del Paese, con un modello di business **wholesale only**, che offre a tutti gli Operatori pari condizioni di accesso, stimolando la concorrenza e ampliando la scelta per gli utenti finali.

## VISION

### Un Paese sempre connesso

Crediamo che la **fibra FTTH** rappresenti il vero cambiamento per il Paese. Il nostro obiettivo è migliorare la qualità della vita delle persone, da piccoli borghi a grandi città, offrendo **connessioni stabili, veloci e affidabili**. La nostra rete permette di vivere la tecnologia in modo più semplice, risparmiando tempo ed energia per concentrarsi su ciò che conta davvero: lavoro, passioni e relazioni.

Al 31 dicembre 2025



**COPERTURA:**  
**18,4 milioni**  
di Unità Immobiliari  
(FTTH e FWA) rese vendibili<sup>1</sup>

**INVESTIMENTI:** oltre  
**11 miliardi**  
di euro mobilitati  
per l'infrastrutturazione  
del territorio

**ECOSISTEMA PARTNER:**  
oltre **300 operatori**  
nazionali e internazionali  
utilizzano la rete Open Fiber  
per i propri servizi

**IMPATTO OCCUPAZIONALE:**  
circa **13 mila persone**  
tra risorse interne ed esterne  
impegnate nella  
realizzazione dell'opera

Con questi risultati, Open Fiber si conferma il **principale operatore FTTH in Italia** e il primo operatore puramente wholesale del continente europeo. Risultati che si inseriscono in un piano pluriennale che punta alla copertura di oltre **21 milioni di unità immobiliari**, attraverso lo sviluppo di una rete capillare estesa per circa **170 mila chilometri** sull'intero territorio nazionale.

<sup>1</sup> Totale di 20,2 milioni di unità immobiliari connesse al 31 dicembre 2025, di cui oltre 17 milioni di unità immobiliari in tecnologia FTTH e 3,2 milioni di unità immobiliari connesse in tecnologia FWA.

<sup>2</sup> Il modello "wholesale only" è stato disciplinato dall'Unione europea attraverso il Codice Europeo delle Comunicazioni Elettroniche.



**AREE NERE**  
(Grandi Centri Urbani)

Realizzazione della rete FTTH attraverso investimento privato. Con un impegno di circa 4 miliardi di euro, l'Azienda è presente in circa **250 città di medie e grandi dimensioni**, garantendo l'evoluzione tecnologica dei principali poli economici.



**AREE BIANCHE**  
(Aree rurali e periferiche)

Interventi in concessione per 20 anni – aggiudicati tramite tre gare pubbliche indette da Infratel<sup>3</sup> nell'ambito del Piano BUL (Banda Ultra Larga)<sup>4</sup> – su reti che restano di proprietà pubblica. A fine 2025, il piano ha visto il completamento delle infrastrutture in **5.962 Comuni**, portando la banda ultra larga dove il mercato non avrebbe investito spontaneamente.



**AREE GRIGIE**  
(Distretti industriali)

Zone a scarsa concorrenza infrastrutturale dove il Governo ha promosso bandi – nell'ambito del Piano Italia a 1 Giga<sup>5</sup> – per assicurare connessioni ultraveloci. Open Fiber agisce in queste aree per sostenere la digitalizzazione diffusa, integrando il sostegno pubblico con la propria capacità realizzativa. A fine 2025, l'Azienda ha aperto la vendibilità in **1.897 Comuni**.

Grazie a questa identità distintiva, a fine 2025 l'Azienda ha raggiunto un traguardo significativo, realizzando la quota maggioritaria degli accessi FTTH

in Italia e accelerando la connettività ultra-veloce per milioni di famiglie, imprese, scuole ed enti pubblici su tutto il territorio nazionale.

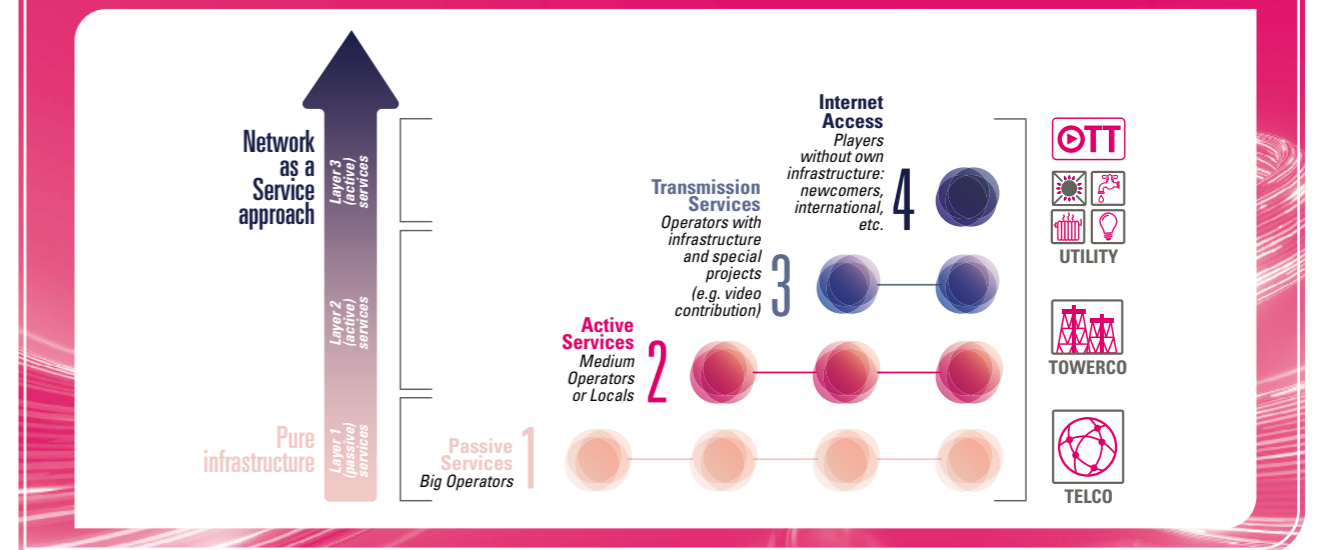


<sup>3</sup> Società in-house del Ministero delle Imprese e del Made in Italy.

<sup>4</sup> Il Piano Strategico Banda Ultra Larga ha l'obiettivo di sviluppare una rete in Banda Ultra Larga sull'intero territorio nazionale con maggiore attenzione alle aree a fallimento di mercato. Gli interventi Infratel sono rivolti esclusivamente alle aree bianche del territorio nazionale, secondo quanto previsto dagli orientamenti comunitari e in coerenza con gli esiti della Consultazione Pubblica per gli Operatori di Telecomunicazioni per la Banda Ultra Larga sul Territorio Nazionale.

<sup>5</sup> Il Piano Italia a 1 Giga ha l'obiettivo di promuovere, attraverso l'intervento pubblico, investimenti in reti a banda ultra larga che consentano di garantire a tutti gli utenti una velocità di connessione in linea con gli obiettivi europei della Gigabit Society e del Digital Compass. Italia a 1 Giga è il primo dei piani di intervento pubblico della Strategia italiana per la banda ultra larga in attuazione nell'ambito del Piano Nazionale di Ripresa e Resilienza (PNRR), e prevede uno stanziamento di circa 3,8 miliardi di euro.

**FIGURA 5: OFFERTA DEI SERVIZI**



**PORTAFOGLIO SERVIZI E CENTRALITÀ DEL CLIENTE**

Open Fiber abilita la digitalizzazione del Paese attraverso un'offerta flessibile che si adatta alle diverse esigenze del mercato. I servizi si articolano in:

- **servizi passivi:** l'Azienda mette a disposizione la propria rete di accesso in fibra ottica e i nodi infrastrutturali, permettendo agli operatori di gestire autonomamente la connettività (**PON o P2P**) e di installare i propri apparati tramite servizi di **Housing**. La rete *backbone* di Open Fiber garantisce il trasporto del traffico dati fino ai punti di interconnessione o *Internet Exchange Point*, assicurando massima efficienza e affidabilità;
- **servizi attivi:** Open Fiber fornisce soluzioni *all-inclusive* in tecnologia GPON (Gigabit Passive Optical Network), XGS-PON (10 Gigabit Symmetric Passive Optical Network) e P2P (Point-to-Point), includendo la gestione della parte attiva e l'assegnazione di indirizzi IP. Questo modello permette a **piccoli provider** e **multi-utility** di entrare rapidamente sul mercato con servizi ad alte prestazioni, senza dover investire in infrastrutture o apparati di rete propri.

A fine 2025 oltre 300 operatori nei settori delle TLC, dell'intrattenimento, dell'energia e dell'*e-learning*

hanno scelto Open Fiber come principale fornitore di infrastrutture e servizi di rete.

La qualità di questo ecosistema è confermata dalla **Customer Satisfaction Survey 2025**, che ha coinvolto 104 Clienti. I risultati mostrano un trend di crescita rispetto al 2024 in tutte le aree analizzate, con punteggi elevati (superiori a **74/100**) nei comparti commerciale e servizi e offerta. L'Open Fiber Satisfaction Index conferma il posizionamento dell'Azienda come marchio riconosciuto e fornitore ideale nel mercato dei collegamenti in fibra in Italia.

**TRASPARENZA E CONCORRENZA**

Open Fiber opera nel rigoroso rispetto della libera concorrenza, pilastro della propria cultura aziendale. Tale impegno è formalizzato in un **Codice Antitrust** e presidiato da un organo dedicato, che assicura la piena conformità delle attività e previene condotte lesive del mercato.

In qualità di operatore *wholesale*, l'Azienda promuove un dialogo trasparente con cittadini, imprese e Pubblica Amministrazione, fondato sulla condivisione degli impatti sociali e ambientali generati. Per le **Aree Bianche e Grigie**, Open Fiber garantisce il libero accesso allo stato di avanzamento dei cantieri attraverso mappe interattive e documentazione, ottemperando agli obblighi informativi dei bandi pubblici.

## LA NOSTRA RETE ULTRAVELOCE

L'affidabilità della rete di Open Fiber è il risultato di:



### GESTIONE END-TO-END

Una **gestione end-to-end** accurata, che include:

- la pianificazione strategica della copertura a livello nazionale;
- l'adozione di soluzioni tecnologiche avanzate per la realizzazione della rete (attività di **Network Creation**);
- la gestione dei servizi di **Delivery** (collegamento tra unità immobiliare e rete in fibra ottica o FWA) e **Assurance** (manutenzione e prevenzione delle potenziali cause di danneggiamento della rete).



### CONTROLLO RIGOROSO

Un **controllo rigoroso sui materiali**: tutti i componenti che costituiscono la rete in fibra ottica sono soggetti a rigorose specifiche tecniche definite da Open Fiber (per il Cluster A&B) o congiuntamente con il Concedente Infratel Italia (per il Cluster C&D e lotti Piano Italia a 1 Giga).



### ATTIVITÀ DI MONITORAGGIO

Un'attività di **monitoraggio e presidio** sul corretto funzionamento dell'infrastruttura su tutto il territorio nazionale, eseguito dal Service Operation Center (SOC), attivo 24 ore al giorno per tutto l'anno, al fine di salvaguardare, oltre alla struttura, anche la continuità e la qualità del servizio ai propri Clienti.

## IL PROCESSO DI REALIZZAZIONE

- **Fase esplorativa**: raccolta delle informazioni per la definizione del progetto e valutazione della possibilità di riutilizzare infrastrutture esistenti, rilascio dei modelli di comunicazione e autorizzazione, censimento attraverso il sopralluogo dei palazzi.
- **Fase di progettazione**: elaborazione di progetti in cui si definiscono i lavori da attuare, dopo l'approvazione il progetto diventa esecutivo e si chiede l'autorizzazione agli uffici competenti.
- **Fase di realizzazione (creation)**: realizzazione del sistema di connessione in FTTH, messa a terra

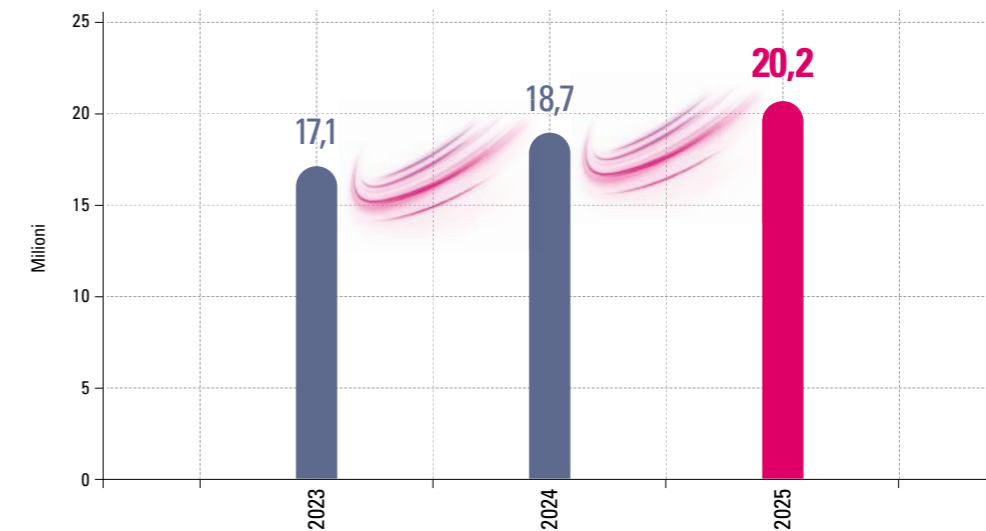
della fibra ottica, posa dell'armadio stradale e del Punto di Terminazione Edificio (PTE) o Avanzato per raggiungere le singole abitazioni, gli uffici, ecc.

- **Fase di ripristino**: ricostruzione del manto stradale interamente a carico dell'Azienda, attraverso un iter in due step (provvisorio e definitivo) per garantire il corretto assestamento del terreno.
- **Fase di attivazione del servizio**: l'utente finale stipula il contratto con l'operatore con cui Open Fiber chiude accordi commerciali finalizzati all'erogazione del servizio.
- **Fase di installazione**: posa della borchia ottica presso l'utente finale e collaudo della connessione mediante apparati di test.

## SVILUPPO DEL BUSINESS ED ESPANSIONE DELLA RETE

Nel corso del 2025 sono state connesse 1,5 milioni di unità immobiliari, raggiungendo così un totale di copertura pari a circa **20,2 milioni di unità immobiliari**<sup>6</sup>, in **aumento dell'8%** rispetto all'anno precedente.

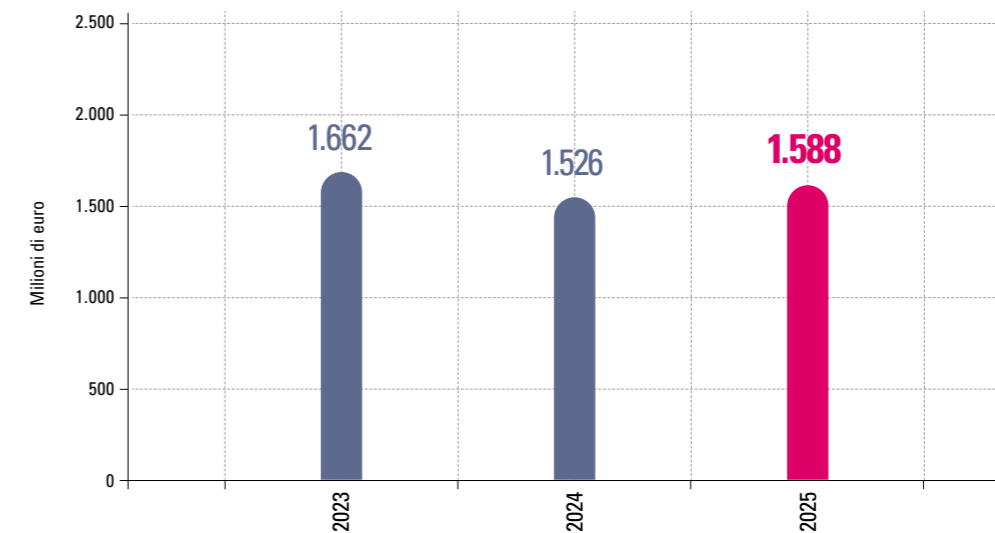
FIGURA 6: UNITÀ IMMOBILIARI CONNESSE



## INVESTIMENTI

Nel corso del 2025, l'Azienda ha mobilitato investimenti complessivi per **1.588,2 milioni di euro**.

FIGURA 7: INVESTIMENTI COMPLESSIVI NEL TRIENNIO 2023-2025



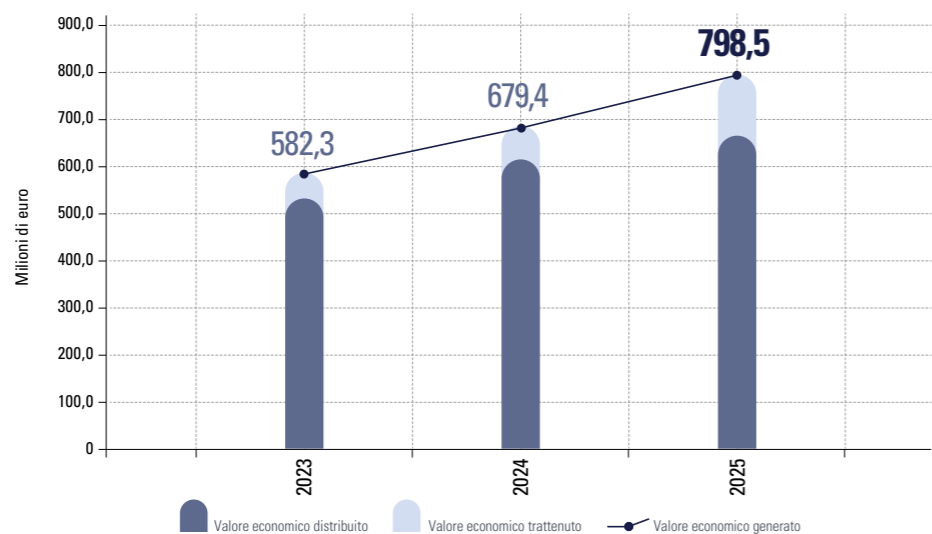
<sup>6</sup> Di queste, 3,2 milioni di unità immobiliari sono state connesse in tecnologia FWA.

A supporto di tale impegno, l'Azienda dispone di un solido piano di *project financing*. Nel 2025 si è aggiunta una nuova tranche (*Incremental Debt Facility*) da 1.050 milioni di euro che ha portato il finanziamento complessivo a 8.225 milioni di euro, consolidando l'operazione come **la più grande nel settore delle infrastrutture di telecomunicazioni mai realizzata nell'area EMEA**. Tale disponibilità finanziaria garantisce la piena copertura del fabbisogno previsto dall'ultimo Piano Industriale approvato, confermando la fiducia del mercato nel modello operativo dell'Azienda.

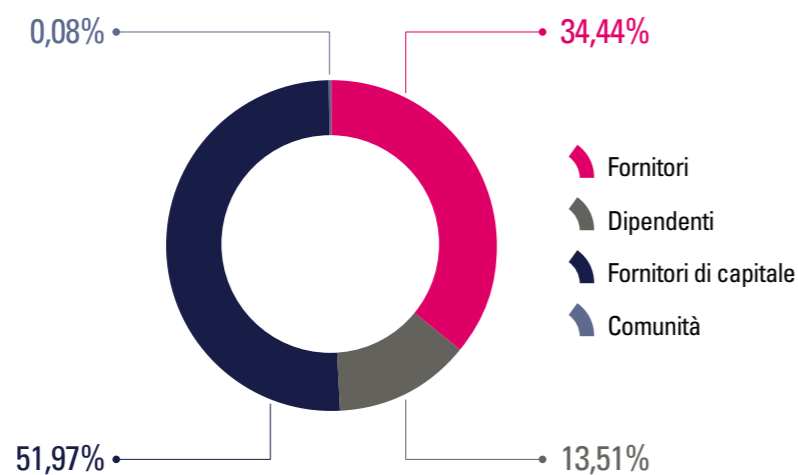
### VALORE ECONOMICO GENERATO E DISTRIBUITO

L'impegno di Open Fiber verso la sostenibilità si traduce in una strategia orientata alla generazione e alla distribuzione di valore a beneficio dell'intero ecosistema di riferimento.

**FIGURA 8: ANDAMENTO VALORE GENERATO, DISTRIBUITO E TRATTENUTO NEL TRIENNIO 2023-2025**



**FIGURA 9: VALORE ECONOMICO DISTRIBUITO 2025**



### OPEN FIBER NETWORK SOLUTIONS

Il Consorzio **Open Fiber Network Solutions (OFNS)**, nato nel 2022, rappresenta il braccio operativo fondamentale per l'esecuzione dei piani BUL e Italia a 1 Giga.



Nel 2025, il Consorzio ha consolidato la propria struttura di governance implementando un Modello Organizzativo Privacy e rafforzando i presidi di conformità 231/20017.

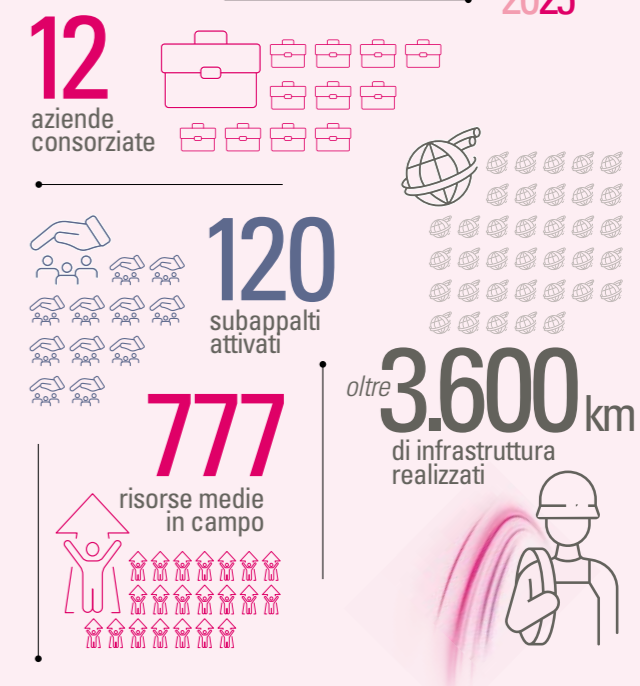
L'efficienza dei processi è garantita dal mantenimento delle certificazioni internazionali **ISO 9001, 14001 e 45001** (Qualità, Ambiente, Salute e Sicurezza), dall'attestazione SOA e dal conseguimento di nuove abilitazioni tecniche per la gestione di infrastrutture informatiche e di comunicazione.

Sul fronte del capitale umano, il consorzio agisce come polo di innovazione sociale e inclusione:

- **Mobilità internazionale e inclusione:** grazie alla collaborazione con l'Agenzia per il Lavoro Orienta e ai piani governativi (Decreto Cutro<sup>8</sup> e Flussi), sono stati inseriti e formati oltre 50 professionisti provenienti da Paesi extra-UE (Filippine, Tunisia, Perù e Bangladesh).
- **Diversità di genere e riscatto sociale:** è stata avviata la formazione di donne giuntiste (inserimento previsto nel 2026) ed attivato con successo un progetto di reinserimento lavorativo per risorse provenienti dalla Casa Circondariale di Velletri.

### LE PERFORMANCE

Open Fiber Network Solutions 2025



- **Performance e Sviluppo:** nel 2025 è stato introdotto un sistema strutturato di *Performance Evaluation* per valorizzare le competenze interne e supportare il raggiungimento degli obiettivi di infrastrutturazione nazionale.



7 Approvato dal Consiglio di Amministrazione a maggio 2023.

8 D.L. 20/2023, convertito in Legge 50/2023.

# LOTTA AL CAMBIAMENTO CLIMATICO E TUTELA DELLE RISORSE



Lotta al cambiamento climatico



Circularità



Value chain sostenibile

## IL VIAGGIO VERSO IL NET ZERO

La lotta al cambiamento climatico è un pilastro della strategia di Open Fiber, che si è impegnata formalmente nel raggiungimento delle **emissioni nette zero** attraverso un piano di decarbonizzazione approvato dal CdA. Gli obiettivi, allineati alla soglia di 1,5 °C dell'Accordo di Parigi e validati dalla **Science Based Targets initiative<sup>9</sup> (SBTi)**, prevedono una **riduzione delle emissioni del 42% entro il 2030 e del 90% entro il 2040** (per gli Scope 1, 2 e le principali categorie dello Scope 3) rispetto all'anno base 2022.

Inoltre, per rafforzare il presidio sul tema, anche nel corso del 2025 è stata conseguita la **certificazione**

**ISO 14064-1** dell'inventario delle emissioni di gas ad effetto serra. Operativamente, l'Azienda ha attivato leve concrete come misure per l'efficiamento energetico delle sedi e ingaggio della filiera nella definizione di percorsi di decarbonizzazione. Parallelamente alle azioni di decarbonizzazione, Open Fiber promuove misure di mitigazione oltre la propria catena del valore: dal 2024, infatti, compensa le emissioni residue Scope 1 e 2 acquistando **crediti di carbonio certificati da VERRA** secondo il Verified Carbon Standard<sup>10</sup>. Nel 2025 sono stati acquistati 5.500 crediti di carbonio che hanno finanziato un progetto di produzione di energia da idroelettrico in Turchia.

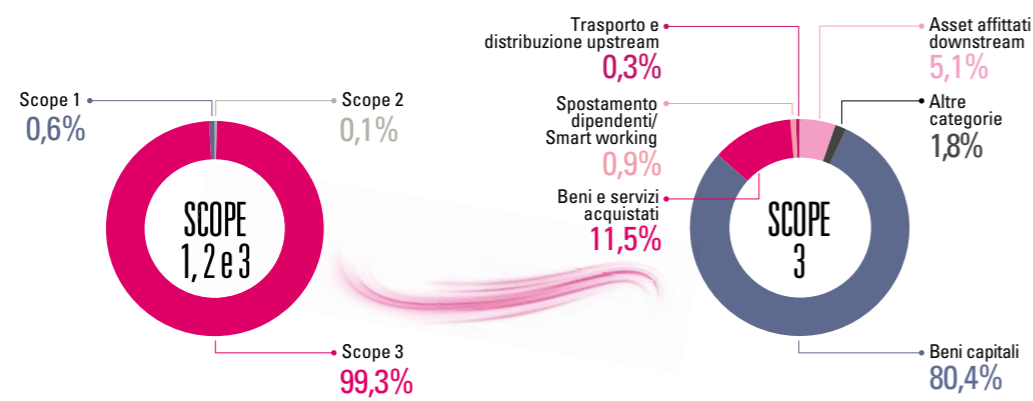
FIGURA 10: NET ZERO PLAN - SCENARIO DI DECARBONIZZAZIONE SCOPE 1, 2 & 3



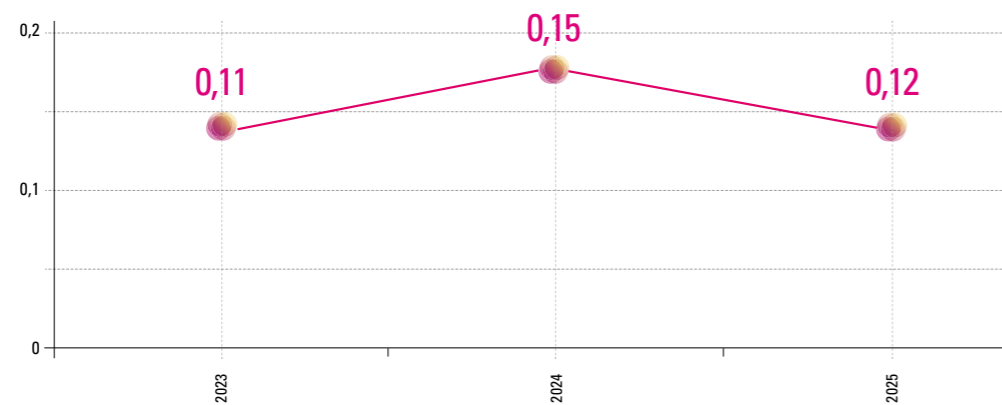
<sup>9</sup> Organizzazione internazionale che promuove un'azione ambiziosa sul clima nel settore privato.

<sup>10</sup> VERRA è un'organizzazione no-profit che sviluppa e gestisce standard per lo sviluppo sostenibile, l'azione per il clima e le pratiche commerciali responsabili. Il programma Verified Carbon Standard (VCS) è il programma di accreditamento dei gas serra (GHG) più diffuso al mondo.

**FIGURA 11: INVENTARIO DELLE EMISSIONI DI GHG PER OPEN FIBER S.P.A.**



**FIGURA 12: ANDAMENTO INTENSITÀ DELLE EMISSIONI (SCOPE 1 E 2) PER UNITÀ IMMOBILIARE CONNESSA (kgCO<sub>2</sub>e/UI) - OPEN FIBER S.P.A.**



**LA CARBON FOOTPRINT DI OPEN FIBER**

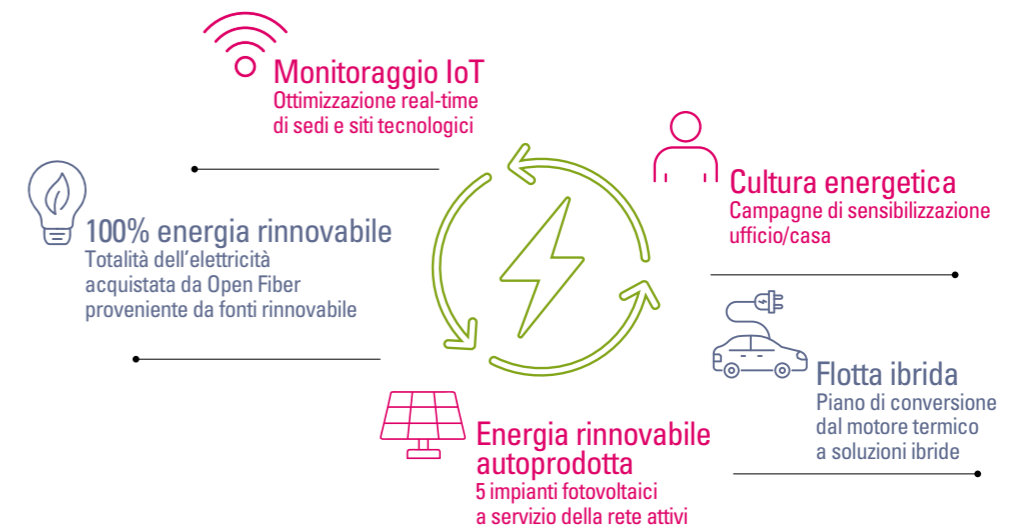
L'inventario delle emissioni di Open Fiber<sup>11</sup> nel 2025 conta 2.332 tonnellate di CO<sub>2</sub>e per le emissioni Scope 1 e 2 (rispettivamente, 1.926 tCO<sub>2</sub>e e 406 tCO<sub>2</sub>e)<sup>12</sup> e 342.737 tonnellate di CO<sub>2</sub>e per le emissioni Scope 3. Con riferimento al Consorzio, nel 2025 si registrano 3.139 tonnellate di CO<sub>2</sub>e per le emissioni Scope 1 e 2 (rispettivamente, 3.125 tCO<sub>2</sub>e e 14 tCO<sub>2</sub>e). Dato che il Consorzio è impegnato nelle attività di

realizzazione dell'infrastruttura in fibra ottica di Open Fiber, le Scope 3 sono già incluse nel rendiconto delle altre emissioni indirette di Open Fiber.

**UTILIZZO RESPONSABILE DELL'ENERGIA**

Per garantire un miglioramento costante delle prestazioni e ridurre l'impatto ambientale, l'Azienda adotta una strategia energetica basata sul rigore normativo e sull'innovazione: tale strategia è

**I PILASTRI DEL SISTEMA DI GESTIONE DELL'ENERGIA DI OPEN FIBER**



declinata all'interno del **Sistema di Gestione dell'Energia certificato** dal 2023 secondo lo standard **ISO 50001**.

Cardine di questa visione è il **Piano Energetico**, che individua interventi infrastrutturali e gestionali volti alla razionalizzazione delle risorse, alla digitalizzazione dei processi e alla progressiva promozione delle **fonti rinnovabili**, svincolando progressivamente l'operatività aziendale dai combustibili fossili. L'analisi dei consumi riflette la natura operativa

dell'Azienda: se per Open Fiber la quasi totalità dell'energia (92%) è destinata all'alimentazione di sedi e siti tecnologici, per il Consorzio OFNS il fabbisogno è assorbito quasi integralmente (99,6%) dai carburanti per la flotta mezzi. Grazie all'utilizzo sistematico di Garanzie di Origine<sup>13</sup>, nel 2025 è stata raggiunta una quota di **222.210 GJ di energia proveniente da fonti rinnovabili**, pari al **75% dell'energia totale** consumata congiuntamente da Open Fiber e dal Consorzio.

<sup>11</sup> I dati esposti nei grafici a torta fanno riferimento ad Open Fiber S.p.A. (approccio market based). Le emissioni relative ad Open Fiber Network Solutions S.c.a.r.l. sono ricomprese nelle emissioni di Scope 3 di Open Fiber S.p.A.

<sup>12</sup> Secondo approccio market-based. L'approccio market-based considera solo la quota parte di energia elettrica alla quale non sono state associate Garanzie di Origine, offre una visione dei benefici in termini di impegno alla lotta al cambiamento climatico che Open Fiber ha conseguito tramite l'utilizzo di energia proveniente da fonti rinnovabili.

<sup>13</sup> L'energia approvvigionata e certificata tramite Garanzie di Origine (previste dalla Direttiva (UE) 2018/2001) proviene da impianti da fonte rinnovabile come attestato dal sistema di certificazione gestito dal Gestore dei Servizi Energetici secondo la normativa vigente. Una quota residua di energia da fonte rinnovabile viene autoprodotta.

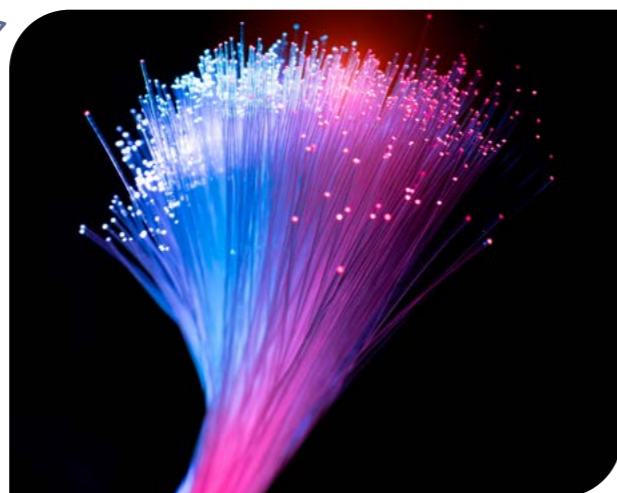
# HIGHLIGHTS

Open Fiber e Open Fiber Network Solutions

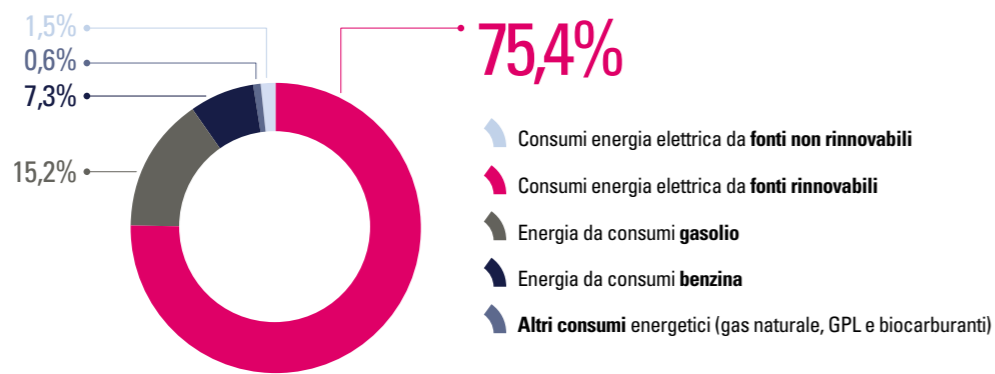
consumi totali **294.869 GJ**

**100%**

energia elettrica acquistata da Open Fiber **proveniente da fonti rinnovabili**



**FIGURA 13: ENERGIA CONSUMATA ALL'INTERNO DELL'ORGANIZZAZIONE - OPEN FIBER E OPEN FIBER NETWORK SOLUTIONS**



## FTTH: UNA TECNOLOGIA SOSTENIBILE

Come confermato dal FTTH Council<sup>14</sup>, la fibra ottica rappresenta la soluzione per una connettività a basso impatto ambientale: grazie alla natura "passiva" dei componenti, all'immunità alle interferenze e all'elevata resistenza, l'infrastruttura minimizza i consumi energetici e di risorse, garantendo prestazioni d'eccellenza con una sensibile riduzione degli interventi di manutenzione. Ne deriva un beneficio ambientale diretto che coniuga la massima velocità di trasmissione con il contenimento delle emissioni di gas a effetto serra.

L'impegno dell'Azienda nella riduzione dell'impatto ambientale si traduce in una strategia di realizzazione che privilegia il **riutilizzo delle infrastrutture esistenti** e l'adozione di tecniche di scavo a ridotto impatto. Al 31 dicembre 2025, questa efficienza operativa ha permesso di superare i **162.700 km di rete complessiva**, con il **Cluster C&D**<sup>15</sup>, (Aree Bianche) che ha raggiunto il 99% del piano previsto (oltre 90.100 km), affiancato dai significativi progressi nel **Cluster Aree Grigie**<sup>16</sup> (33.800 km) e nel **Cluster A&B**<sup>17</sup> (38.800 km).

<sup>14</sup> L'FTTH Council Europe è un'associazione di settore con la missione di promuovere la connettività in fibra ottica in tutta Europa.

<sup>15</sup> Con riferimento alle attività di nuovo scavo per il Cluster C&D, Open Fiber ha utilizzato la minitrincea, la microtrincea e il no-dig nel 75% dei casi, la tecnica di scavo tradizionale nel 25% dei casi.

<sup>16</sup> Con riferimento alle attività di nuovo scavo per il Cluster AGF, Open Fiber ha utilizzato la minitrincea, la microtrincea e il no-dig nel 77% dei casi, la tecnica di scavo tradizionale nel 23% dei casi.

<sup>17</sup> Le attività di nuovo scavo per il Cluster A&B, sono invariate rispetto al 2024 in quanto i lavori non sono proseguiti nel corso del 2025.



### PRODUZIONE E MATERIALI

**IMPRONTA CARBONICA RIDOTTA**  
**< 0,01%** rispetto all'equivalente in rame  
 No estrazione mineraria



### INFRASTRUTTURA E POSA

**RETE PASSIVA**  
 Non richiede erogazione continua di energia  
 Cavo leggero, posa a basso impatto



**FIBRA OTTICA:** dalla produzione all'utilizzo



### DURATA E MANUTENZIONE

**Vita utile fino a 38 anni**

Meno soggetta a degrado, umidità e interferenze rispetto alle reti in rame



### FUNZIONAMENTO

**Solo 2 Wh** per utente (5 volte meno rispetto al rame)  
 Connessione stabile e risparmio energetico

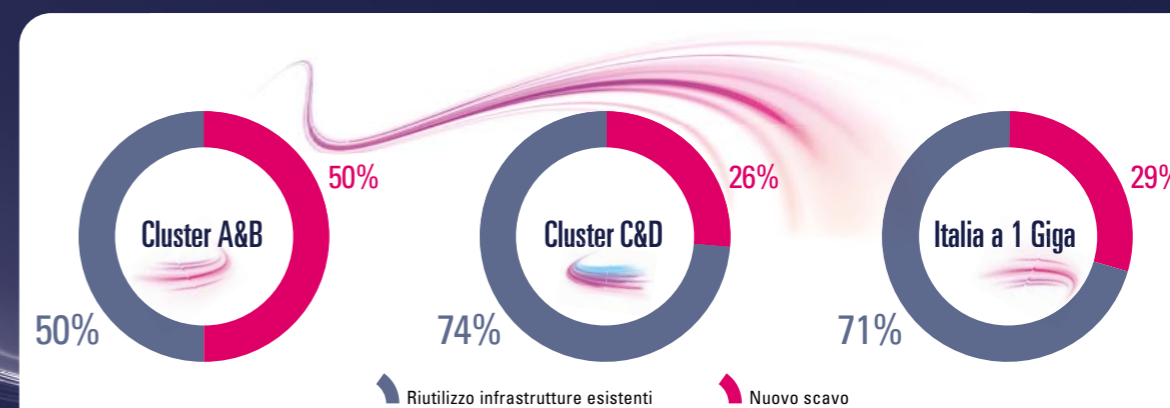
Quando il riutilizzo non è possibile, l'Azienda impiega metodologie d'avanguardia che minimizzano la produzione dei rifiuti e l'utilizzo di risorse:

- **Minitrincea e microtrincea:** tecniche di precisione (ridotte fino a 2,5 cm di larghezza) che consentono lo scavo e l'aspirazione simultanea dei materiali. La microtrincea, in particolare, **riduce del 75% il volume di terreno rimosso** (circa 40 tonnellate in meno per km), garantendo cantieri rapidi, puliti e ripristini stradali immediati grazie a speciali malte a presa rapida.
- **No-dig:** perforazione teleguidata che elimina

la necessità di scavi a cielo aperto. I benefici sono multidimensionali: oltre a un **risparmio dell'80% sui costi** e una drastica riduzione dei rifiuti, questa tecnica favorisce una riduzione degli infortuni sul lavoro.

La scelta di tecniche di scavo non invasive permette all'Azienda di prevenire alla fonte la produzione di scarti. La gestione dei rifiuti residui prodotti promuove il recupero: i rifiuti da ufficio vengono avviati a riciclo o recupero tramite il servizio pubblico, mentre per i materiali tecnici obsoleti l'Azienda valuta prioritariamente il riutilizzo da parte di terzi<sup>18</sup>.

**FIGURA 14: MODALITÀ DI SCAVO PER I DIVERSI CLUSTER**



<sup>18</sup> Tramite cessione a qualsiasi titolo ammesso dalla legge.

# IL CAPITALE UMANO

- 3** SALUTE E BENESSERE
- 8** LAVORO DIGNITOSO E CRESCITA ECONOMICA
- 4** ISTRUZIONE DI QUALITÀ
- 5** PARITÀ DI GENERE
- 10** RIDURRE LE DISUGUAGLIANZE

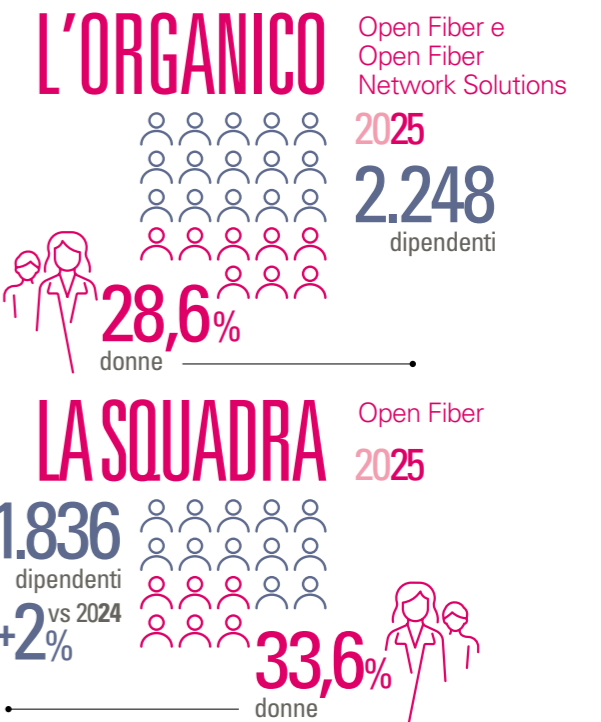
- Tutela e sviluppo del capitale umano
- Diversity, Equity & Inclusion

## LE NOSTRE PERSONE

Sono le persone a fare la differenza nei processi di sviluppo del business. Per questo motivo Open Fiber si impegna quotidianamente per creare un ambiente unico in cui ciascuno possa esprimere competenze e talento.

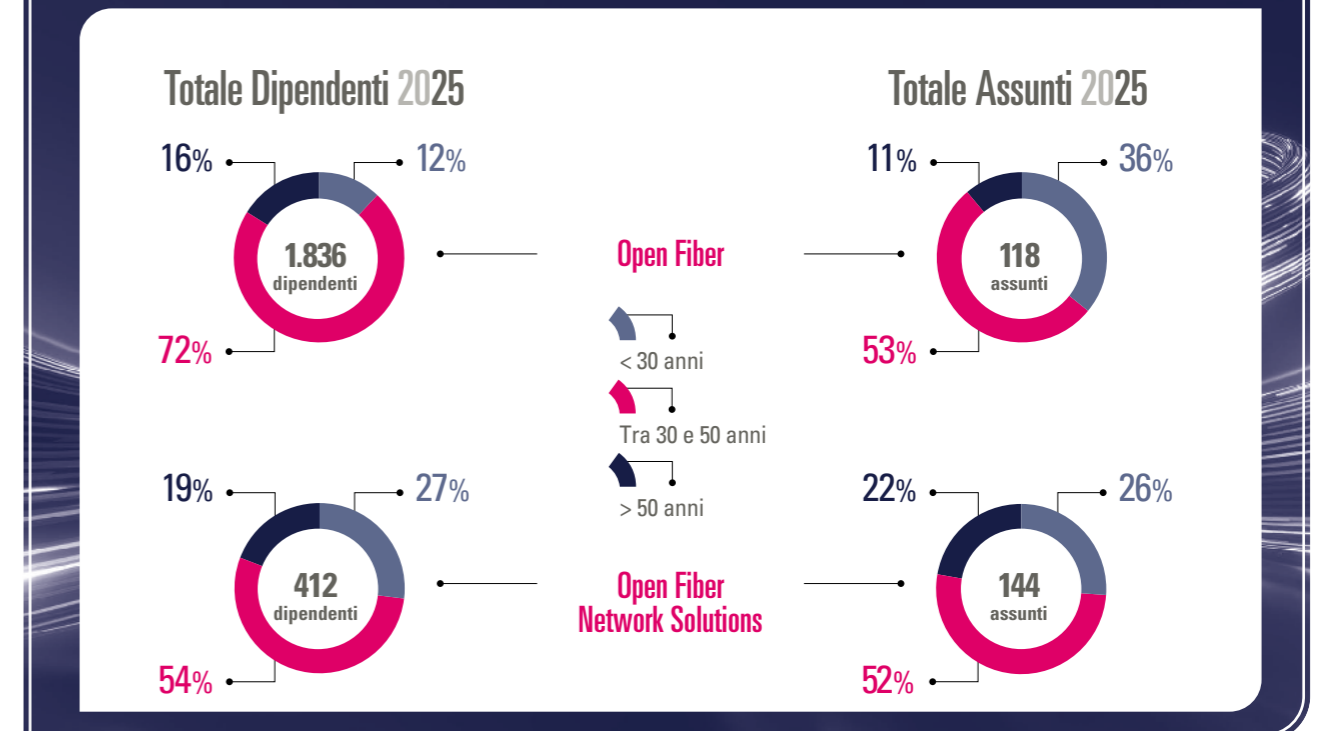
Al 31 dicembre 2025, l'organico di Open Fiber ha raggiunto **1.836 dipendenti**, con una presenza femminile consolidata al **33,6%**. Parallelamente, il Consorzio **OFNS** ha registrato una crescita del **20,5%**, raggiungendo **412 dipendenti**, una squadra a forte vocazione operativa (74,5% operai) e con una significativa componente giovane (27,2% under 30). L'agire quotidiano dell'Azienda è guidato dai valori della **Tripla A** (Ambition, Action e Accountability) e dal **Team Spirit**, pilastri che definiscono l'identità e l'approccio al business.

La qualità dell'ambiente di lavoro è confermata anche dal rinnovo, nel 2025, delle prestigiose certificazioni **Top Employers Italia** e **Great Place To Work (GPTW)**. Per sostenere questa eccellenza, l'Azienda ha completamente rinnovato il processo



di **Onboarding**, facilitando l'integrazione dei nuovi assunti nella cultura aziendale. La strategia di *Employer Branding* si focalizza

**FIGURA 15: PERSONALE OPEN FIBER E OPEN FIBER NETWORK SOLUTIONS - DISTRIBUZIONE PER GRUPPI DI ETÀ**





sull'attrazione di eccellenze, in particolare in ambito ingegneristico, attraverso partnership con i principali poli accademici, la partecipazione a Career Day e l'utilizzo di piattaforme digitali evolute. L'Azienda consolida così la propria identità di **Best Digital Workplace**, investendo in percorsi di apprendimento continuo per rispondere alle sfide di un mercato in costante evoluzione.

## CRESCITA E FORMAZIONE

L'Azienda promuove una cultura dell'apprendimento



## HIGHLIGHTS Open Fiber 2025



continuo attraverso la **Open Fiber Academy**, un polo d'eccellenza che conta su una **Faculty interna di 60 docenti**. Nel 2025, questa community ha erogato oltre **70 sessioni formative**, consolidando le competenze core e coinvolgendo anche partner e fornitori. Un focus specifico è stato dedicato allo *Stakeholder Engagement sulla sostenibilità*, un percorso che tra il 2024 e il 2025 ha consentito di formare **52 risorse** attraverso metodologie innovative come il *Lego® Serious Play®*.

## PERFORMANCE E LEADERSHIP

Per garantire una crescita allineata ai valori, Open Fiber ha rinnovato nel 2025 i propri sistemi di valutazione, rendendoli più agili e meritocratici:

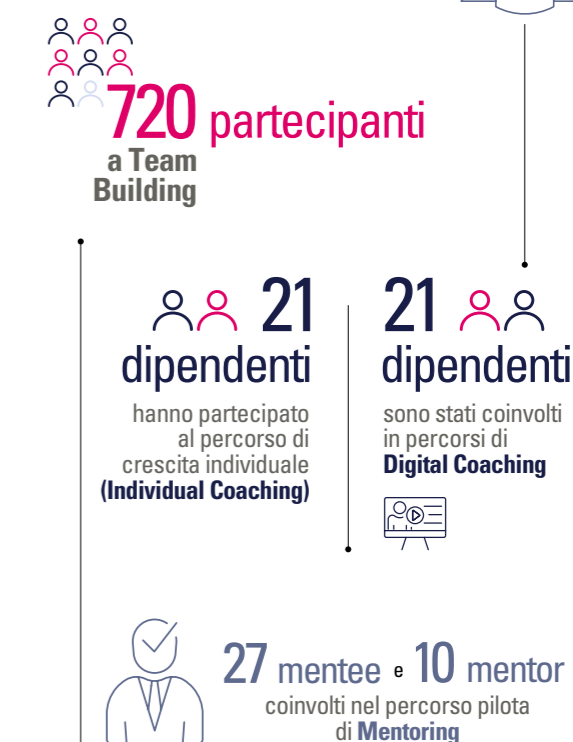
- **Performance Evaluation (PE)**: il processo ha coinvolto **1.620 persone**, valutate non solo sui risultati raggiunti ma anche sulla coerenza dei comportamenti con i pilastri aziendali.
- **Valutazione 360°**: estesa a tutto il management, questa metodologia offre ai leader un feedback multidimensionale (da responsabili, colleghi e collaboratori), favorendo una leadership inclusiva e consapevole.
- **Talent Management**: attraverso programmi di *Individual Development Assessment*, l'Azienda ha mappato il potenziale di oltre **50 profili chiave**, strutturando solide pipeline di talenti per sostenere l'evoluzione dell'organizzazione nel lungo periodo.

## CORPORATE WELLBEING

Per Open Fiber, il benessere è una visione strategica che pone l'individuo al centro. Attraverso la piattaforma **Open Welfare**, l'Azienda offre un ecosistema di servizi personalizzabili, ma è nel **People Care** che si manifesta l'impegno quotidiano verso una comunità aziendale coesa:

- **salute e prevenzione**: la tutela della persona è garantita da una copertura sanitaria integrativa d'eccellenza, estesa ai nuclei familiari e ai partner. A questa si affianca l'**Employee Assistance Program**, un servizio gratuito e anonimo che offre supporto psicologico, legale e fiscale, oltre alla piattaforma **Wellhub** per la salute e il fitness;
- **networking e valore del talento**: iniziative come **Oktoberfiber** e **Ape'n Fiber** favoriscono la socialità post-lavorativa, mentre il **Progetto Talenti** permette ai dipendenti di condividere passioni extra-professionali. Lo spazio digitale *Open Stories* funge da bacheca ispirazionale per successi e riflessioni personali;
- **sostenibilità nei piccoli gesti**: con l'iniziativa "**Buono due Volte**", l'Azienda combatte lo spreco alimentare permettendo l'acquisto a prezzo agevolato delle eccedenze della mensa.

## HIGHLIGHTS Open Fiber 2025



Per l'Azienda, il coinvolgimento attivo dei dipendenti sulle tematiche strategiche è il motore della performance collettiva. Nel corso del 2025, l'Azienda ha promosso diversi momenti di confronto per rafforzare l'identità e lo spirito di squadra:

- **Open Fiber Roadshow 2025**: un evento itinerante di due giornate dedicato interamente alle persone che operano sul territorio, volto a valorizzare il loro contributo fondamentale nella realizzazione dell'infrastruttura nazionale.
  - **"Don't stop!"**: oltre 70 Manager di tutte le Direzioni aziendali hanno partecipato a un momento di confronto strategico per analizzare i risultati del primo semestre e condividere le sfide future, consolidando una visione comune e un approccio proattivo al business.
  - **Champions Field Manager**: una competizione interna che premia i Field Manager per il raggiungimento dell'eccellenza sui principali KPI di Delivery (attivazione dei servizi), incentivando il merito e la qualità del lavoro sul campo.
- Nel 2025, l'Azienda ha compiuto un passo



importante diventando **socio fondatore della Fondazione "Cresciamo il Futuro"**. Insieme ad altre grandi realtà italiane e in collaborazione con il Ministero del Lavoro e della Famiglia, Open Fiber contribuisce alla creazione di una rete nazionale

di **asili nido aziendali diffusi**. Questa iniziativa dimostra l'impegno di Open Fiber nella promozione del work-life balance.

L'attenzione alla persona si estende con il modello **Fiber Working**, che offre una flessibilità strutturale di 21 giorni bimestrali di smart working, supportata dalla consegna a domicilio di dotazioni ergonomiche professionali (**DTTH 2.0 - Dotazioni To The Home**) per garantire un ambiente di lavoro confortevole, in ufficio come a casa.

### DIVERSITY, EQUITY & INCLUSION

L'Azienda riconosce nell'unicità di ogni individuo una fonte essenziale di innovazione e arricchimento culturale. Attraverso il programma **"Unici nel Connettere"**, Open Fiber promuove un ecosistema di iniziative DE&I focalizzate su parità di genere, inclusione sociale, multiculturalismo e supporto alle disabilità. Questo impegno è testimoniato, per il terzo anno consecutivo, dal mantenimento della certificazione **UNI/PdR 125:2022** per la parità di genere. La strategia di inclusione è rafforzata da partnership con realtà specializzate – tra cui



Fondazione Libellula, Valore D, Raggio di Luce e Cervelli Ribelli – che, a vario titolo, abilitano percorsi di inserimento lavorativo per persone neurodivergenti e con disabilità o promuovono una cultura inclusiva e contro la violenza sulle donne. L'impegno sui temi di diversità ed inclusione è stato condiviso in occasione della XIII edizione del **Salone della CSR e dell'Innovazione Sociale**, dove l'Azienda ha raccontato i progetti di rieducazione e reinserimento professionale oltre il contesto carcerario, consolidando il ruolo di Open Fiber come motore di innovazione sociale per il Paese.

### TUTELA DEL CAPITALE UMANO

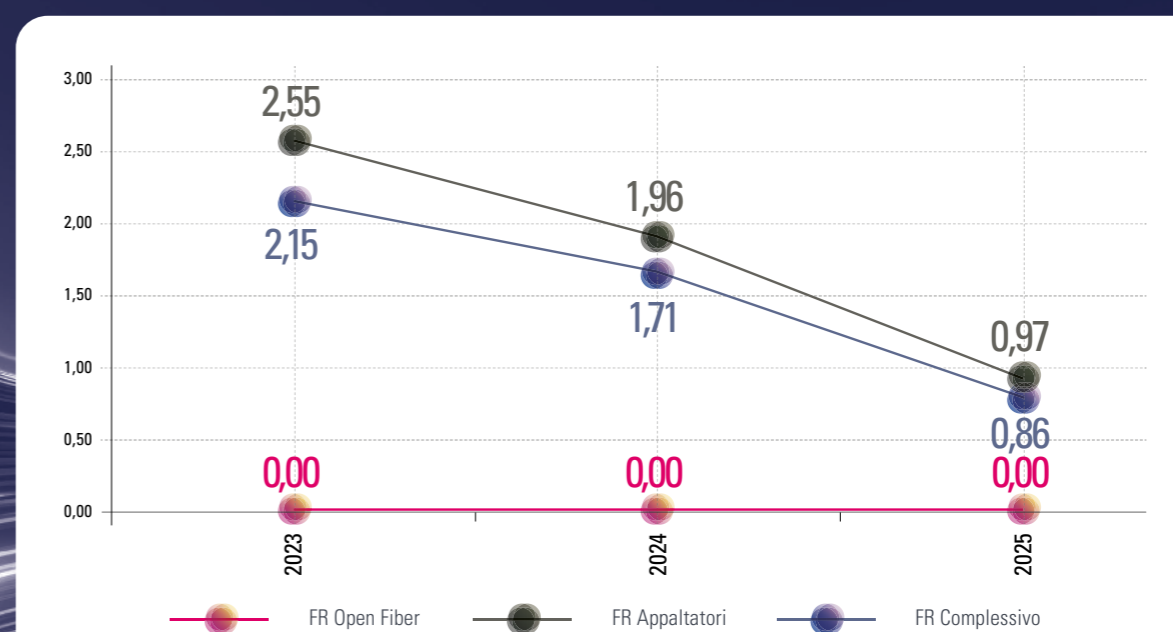
Per Open Fiber, la protezione del capitale umano è un requisito imprescindibile che coinvolge l'intera filiera. Il Sistema di Gestione Integrato, certificato **ISO 45001** per la componente salute e sicurezza sul lavoro e **ISO 39001** per la gestione della sicurezza stradale e la prevenzione dei rischi veicolari, garantisce i più alti standard e il miglioramento continuo delle performance.

L'efficacia di queste politiche è dimostrata dall'andamento delle performance infortunistiche: nel 2025 Open Fiber ha registrato un **indice di frequenza pari a zero**, mentre risultano in costante miglioramento gli indici di frequenza e gravità relativi alle imprese appaltatrici e al Consorzio **OFNS**.

Prosegue inoltre il monitoraggio sistematico dei *near miss* (mancati incidenti), volto a identificare e correggere preventivamente potenziali situazioni di rischio in cantiere e in ufficio.

Nel corso del 2025 l'Azienda ha implementato il nuovo Piano HSE 2025. Evoluzione del programma C.A.R.E., il piano agisce su quattro pilastri strategici (*Support, Monitoring, Engagement, Awareness*) con il duplice obiettivo di ridurre gli incidenti (infortuni e malattie professionali) e minimizzare l'impatto ambientale delle lavorazioni. Attraverso questa strategia, Open Fiber promuove una cultura della responsabilità diffusa, accrescendo la consapevolezza di dipendenti e fornitori per garantire un ambiente di lavoro sicuro e resiliente per tutti gli stakeholder.

**FIGURA 16: ANDAMENTO INDICE DI FREQUENZA (FR) DEGLI INFORTUNI - OPEN FIBER**



# IMPATTI SUL TERRITORIO

**9** IMPRESE, INNOVAZIONE E INFRASTRUTTURE

**10** RIDURRE LE DISUGUAGLIANZE

**11** CITTÀ E COMUNITÀ SOSTENIBILI



Valore per il territorio

## L'INFRASTRUTTURA DIGITALE COME VOLANO DI CRESCITA E INCLUSIONE

La rete ultraveloce di Open Fiber rappresenta un asset strategico per lo sviluppo competitivo e sociale dell'Italia, agendo da motore per il PIL, l'occupazione e il rilancio dei piccoli Comuni. Attraverso una connettività capillare e affidabile, l'Azienda abilita un ecosistema di servizi essenziali che abbate le barriere geografiche e digitali: entro il 2026, il piano di digitalizzazione prevede il collegamento di oltre **27.000 istituti scolastici** e **9.000 strutture sanitarie**, ponendo le basi per una didattica evoluta e una telemedicina diffusa. Parallelamente, l'infrastruttura potenzia l'efficienza della Pubblica Amministrazione, semplificando il rapporto tra istituzioni e comunità attraverso l'ottimizzazione di servizi al cittadino. L'impegno per la transizione tecnologica del Paese si è consolidato nel 2025 con il progetto **"100% Fibra Vera"** volto ad accelerare lo *switch-off* delle reti in rame a favore della fibra FTTH in dieci Comuni pilota, trasformando i piccoli borghi in territori digitali all'avanguardia. Attraverso partnership strategiche e soluzioni tecnologiche su misura, Open Fiber si conferma l'interlocutore di riferimento per enti e imprese, garantendo connettività performante anche nelle aree più remote per una crescita equa e sostenibile dell'intero territorio nazionale.

## L'IMPEGNO PER UN'ITALIA CONNESSA E PROTETTA

L'impegno dell'Azienda nel colmare il divario digitale attraverso i piani strategici **BUL** e **Italia a 1 Giga**

## PERMITTING PIANO ITALIA A 1 GIGA



## RISULTATI 2025

Aree BIANCHE

**5.962**

piccoli Comuni con CUIR (Certificato Ultimazione Impianto di Rete)

rappresenta una leva fondamentale per contrastare lo spopolamento dei piccoli centri e accrescerne l'attrattività. Grazie alla banda ultra larga, le barriere geografiche vengono abbattute, permettendo alle realtà imprenditoriali locali di competere su scala globale e di collaborare con grandi partner internazionali. Questo processo di trasformazione è reso possibile da un'intensa attività di **collaborazione con gli enti locali**: attraverso oltre **200 conferenze di servizi**, Open Fiber ha promosso la semplificazione normativa e l'uniformità delle procedure di *permitting*, dimezzando i tempi amministrativi per la posa della rete.

## PERMITTING

**9** Regioni chiuse nell'ambito del Piano BUL



## PERMITTING

Circa **230** convenzioni con Comuni di grandi e medie dimensioni



La strategia di infrastrutturazione si fonda inoltre sul rispetto e sulla valorizzazione delle preesistenze. Open Fiber mantiene interlocuzioni costanti con le soprintendenze per garantire la tutela del patrimonio archeologico, monumentale e paesaggistico, integrando l'innovazione tecnologica nel tessuto storico del Paese. Parallelamente, la sinergia con i gestori di servizi di pubblica utilità favorisce il **riutilizzo delle infrastrutture esistenti**, riducendo l'impatto dei cantieri e accelerando la transizione verso un modello di sviluppo digitale diffuso e sostenibile.

# INNOVAZIONE



9  
IMPRESE,  
INNOVAZIONE  
E INFRASTRUTTURE



17  
PARTNERSHIP  
PER GLI OBIETTIVI



Innovazione  
e sviluppo

## BACKBONE 2.0 E SERVIZI DI EDGE COMPUTING

Open Fiber prosegue il potenziamento della propria rete attraverso progetti strategici orientati alla sostenibilità e all'eccellenza tecnologica. Con il progetto **Backbone 2.0**, Open Fiber massimizza il riutilizzo delle infrastrutture sotterranee esistenti, garantendo la gestione di flussi dati crescenti con il minimo impatto ambientale. Parallelamente, l'Azienda sta trasformando la propria capillarità territoriale in una rete nazionale di **Edge Data Center**: nel 2025 sono stati realizzati i primi tre nodi (con ulteriori dieci in fase di implementazione), offrendo capacità di calcolo e archiviazione distribuite per avvicinare i dati agli utenti finali e abilitare servizi a bassa latenza.

Il cuore di questa spinta innovativa è rappresentato da **Open Factory**, il centro di sperimentazione d'avanguardia dove vengono collaudate le tecnologie più avanzate per le reti FTTH, FWA<sup>19</sup> e di trasporto. Attraverso questo laboratorio, l'Azienda sviluppa soluzioni di connettività di nuova generazione, testando nuovi servizi e modelli di accesso per fornire agli operatori partner risposte efficaci alle sfide dei mercati residenziale e business.

## DAI CENTRI URBANI AI BORGHI DIGITALI: UN MODELLO DI INNOVAZIONE SU MISURA

La tecnologia FTTH di Open Fiber non è solo il motore delle *Smart Cities*, ma l'abilitatore fondamentale per la nascita dei **Borghi Digitali**, realtà in cui l'identità storica si sposa con i servizi moderni e dove l'Azienda promuove percorsi di digitalizzazione personalizzati, capaci di valorizzare le specificità dei territori. Progetto pilota di questa visione è **Pitigliano**, nella Maremma toscana, trasformato nel primo Borgo Digitale d'Italia: qui la fibra ottica ha permesso l'implementazione di servizi di pubblica utilità replicabili in altri comuni, definendo uno standard di innovazione per i piccoli centri.

L'eccellenza di questo approccio è stata sancita a maggio 2025 con il premio **"Smart City 2025"**

assegnato dall'**Osservatorio del Politecnico di Milano**. Il riconoscimento ha premiato Open Fiber per il progetto del "Laboratorio a cielo aperto" di Pitigliano, celebrando la capacità dell'Azienda di digitalizzare i contesti urbani e territoriali, rendendo l'innovazione uno strumento concreto di inclusione e rilancio per l'intero patrimonio paesaggistico italiano.

## SMART GRID E PROGETTO DSO 4.0: L'EVOLUZIONE INTELLIGENTE DELLE RETI

L'integrazione della fibra ottica nelle infrastrutture energetiche abilita il salto tecnologico verso le **Smart Grid**, trasformando la gestione della rete elettrica da un modello centralizzato a un sistema distribuito e capillare. Attraverso l'introduzione di soluzioni avanzate di monitoraggio e automazione da remoto nelle cabine, questa evoluzione ottimizza la distribuzione dell'energia e riduce drasticamente i disservizi. Pilastro di questa trasformazione è il progetto **DSO 4.0 – Digital Network**, finalizzato alla realizzazione di un sistema di comunicazione resiliente e ad altissima affidabilità al servizio di E-Distribuzione.

Questa infrastruttura digitale permette l'implementazione di funzionalità evolute, migliorando sensibilmente le performance complessive della rete e garantendo una gestione più intelligente e sostenibile delle risorse energetiche nazionali.

## FIBER SENSING: LA RETE COME SENSORE DIFFUSO PER IL TERRITORIO

L'infrastruttura di Open Fiber evolve da semplice canale di trasmissione dati a piattaforma di monitoraggio geotecnico e ambientale ad altissima precisione. Attraverso l'integrazione di sistemi ottici avanzati, la fibra ottica si trasforma in un  **sensore distribuito**  capace di rilevare in tempo reale perturbazioni termiche o meccaniche, offrendo uno strumento d'avanguardia per la protezione delle aree urbane e delle infrastrutture civili.

Questa tecnologia, che sfrutta la capillarità del network nazionale, ha trovato la sua prima applicazione sismica nel **Progetto MEGLIO**,

<sup>19</sup> Fixed Wireless Access.

sviluppato in collaborazione con partner d'eccellenza come l'INGV (Istituto Nazionale di Geofisica e Vulcanologia) e l'INRIM (Istituto Nazionale di Ricerca Metrologica) per la rilevazione dei terremoti tramite interferometria laser.

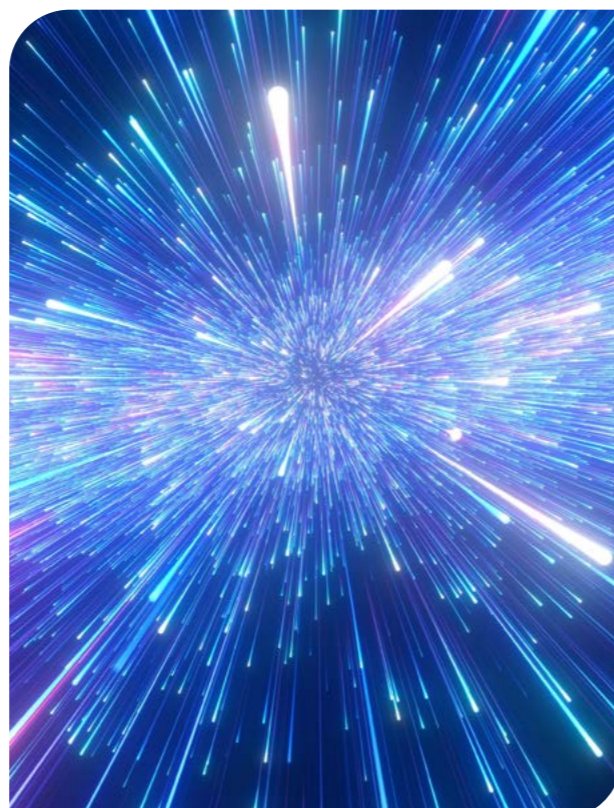
Il percorso di innovazione è proseguito con il progetto **FaaS (Fiber-as-a-Sensing)**, realizzato insieme al Politecnico di Torino, con l'obiettivo di massimizzare l'uso della rete esistente per servizi di monitoraggio sismico sempre più capillari.

A fine 2024, questa visione ha assunto una dimensione internazionale anche grazie all'avvio di **SENSEI**, un progetto di ricerca europeo finanziato dal programma **Horizon Europe**<sup>20</sup>. Sfruttando tecnologie fotoniche di nuova generazione, SENSEI permette di rilevare deformazioni e vibrazioni dei cavi senza interferire con il traffico dati, trasformando l'infrastruttura di telecomunicazioni in una rete intelligente, resiliente e capace di monitorare l'ambiente in tempo reale, generando nuovi servizi ad alto valore aggiunto per l'intera collettività.

## RICERCA E INNOVAZIONE: IL PROGRAMMA RESTART

Open Fiber è protagonista di **RESTART**, il più ambizioso programma di Ricerca e Sviluppo mai realizzato in Italia nel settore delle telecomunicazioni. Finanziato dal PNRR<sup>21</sup> e in sinergia con i programmi europei *Horizon Europe* e *Digital Europe*<sup>22</sup>, il progetto coinvolge una rete d'eccellenza di università, centri di ricerca e operatori leader. Attraverso la **Fondazione RESTART**<sup>23</sup>, l'Azienda presidia le sfide tecnologiche del futuro – dal 6G all'integrazione dell'Intelligenza Artificiale nelle reti – partecipando a sei progetti strutturali e focalizzati su sostenibilità e innovazione:

- **sicurezza quantistica:** con il progetto **Rigoletto**, Open Fiber contribuisce alla



definizione di architetture di rete dall'elevata capacità trasmissiva ed efficienza energetica, e con la massima sicurezza mediante la *Quantum Key Distribution (QKD)*;

- **infrastrutture intelligenti:** l'Azienda coordina il progetto **Sensing Net**, trasformando la rete esistente in un sistema di monitoraggio sismico e ambientale per la protezione dei contesti urbani e regionali;
- **switch ottico:** con il progetto **Graphics**, Open Fiber partecipa al rafforzamento del mercato fotonico con l'obiettivo di uno switch attivo completamente ottico;
- **efficienza energetica:** attraverso il programma **TeleSmEg**, la fibra ottica diventa lo strumento per il controllo avanzato dei consumi energetici;

<sup>20</sup> Programma quadro dell'Unione europea per la ricerca e l'innovazione per il periodo 2021-2027.

<sup>21</sup> Missione 4, Componente 2 "Dalla ricerca all'impresa", Investimento 1.3 "Partenariati estesi alle università, ai centri di ricerca, alle aziende per il finanziamento di progetti di ricerca base" finanziato dall'Unione europea NextGenerationEU, tematica 14 "Telecomunicazioni del futuro".

<sup>22</sup> Programma di finanziamento dell'Unione europea incentrato sull'introduzione della tecnologia digitale alle imprese, ai cittadini e alle Pubbliche Amministrazioni.

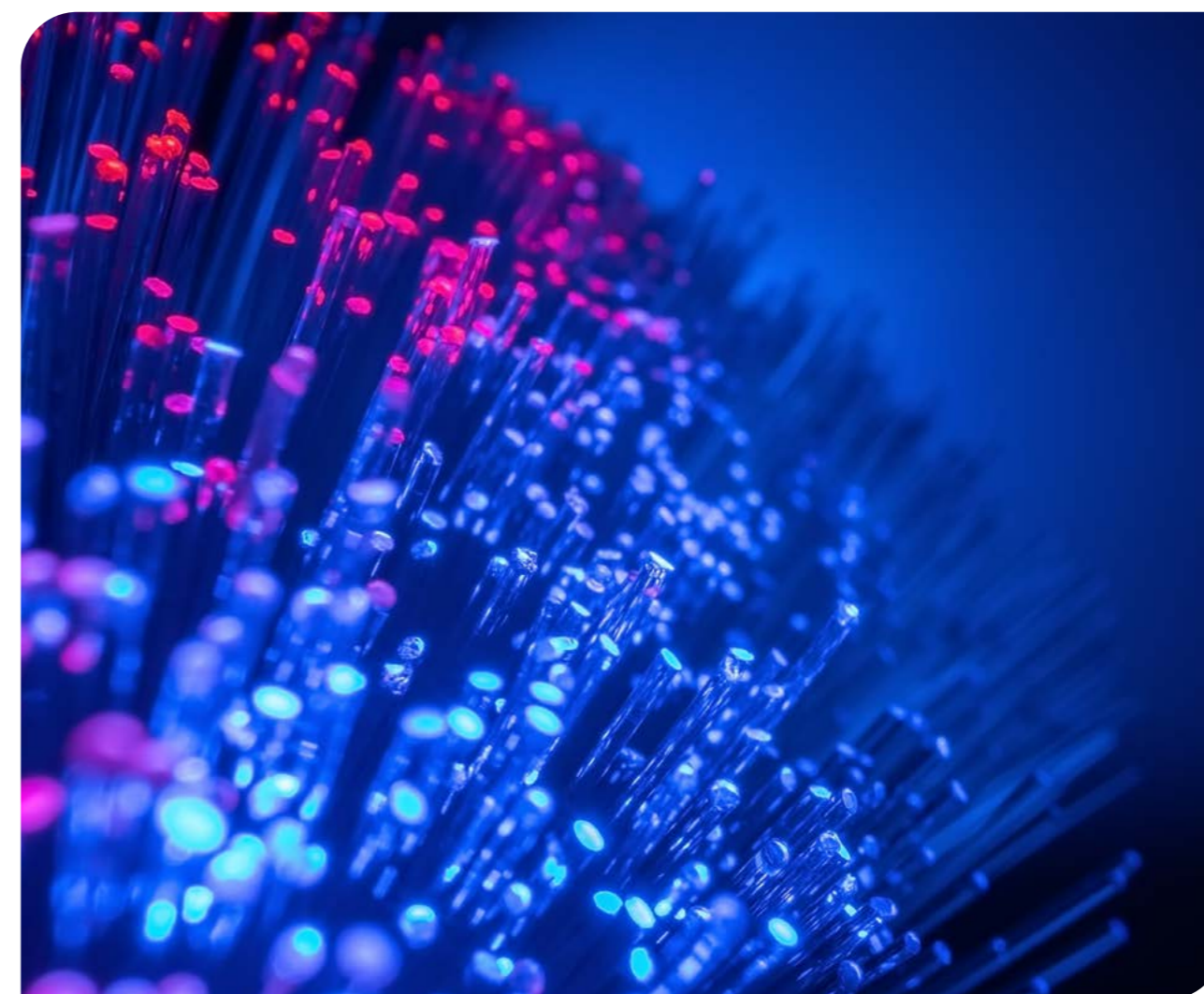
<sup>23</sup> Soggetto attuatore, hub del Programma di Ricerca e Innovazione, e responsabile dell'avvio, della piena attuazione e della gestione del Programma di Ricerca e Innovazione dell'Ecosistema dell'Innovazione.

- **Edge Computing:** attraverso il programma **PESCO**, la fibra ottica diventa lo strumento per lo sviluppo di architetture di *Edge Computing* distribuite e pervasive;
- **inclusività e nuovi standard:** il progetto **Net4Future** mira a definire nuovi quadri regolatori e architetture di rete che incentivino l'innovazione, garantendo lo sviluppo di infrastrutture digitali sempre più inclusive e sostenibili.

Grazie alle **"RESTART Grand Challenges"**, Open Fiber contribuisce a delineare l'evoluzione del comparto TLC, trasformando la ricerca accademica in soluzioni tecnologiche concrete per la competitività e la resilienza del sistema Paese.

## DIGITAL TWIN: EFFICIENZA E SOSTENIBILITÀ CON REALCITY

L'innovazione digitale di Open Fiber trova la sua massima espressione in **RealCity**, il sistema di *digital twin* che offre una rappresentazione tridimensionale, navigabile e misurabile del territorio. Questa piattaforma software permette di visualizzare edifici, strade e componenti di rete, consentendo ai tecnici di verificare lo stato dei luoghi completamente da remoto. L'adozione di RealCity accelera le fasi di progettazione e costruzione dell'infrastruttura, ottimizzando la gestione della rete e migliorando l'efficienza operativa. Riducendo la necessità di sopralluoghi fisici, lo strumento contribuisce direttamente alla **sostenibilità del modello di business**, minimizzando gli spostamenti e l'impatto ambientale dei processi di ingegneria.



# GOVERNANCE E CONDUZIONE DEL BUSINESS



## GOVERNANCE E ORGANIZZAZIONE AZIENDALE

Open Fiber adotta un sistema di governance di tipo ordinario, strutturato su un **Consiglio di Amministrazione**<sup>24</sup>, responsabile della gestione strategica, e un **Collegio Sindacale**, incaricato della vigilanza e del controllo. L'assetto societario riflette una solida compagine azionaria, con il controllo esercitato da **Open Fiber Holdings S.p.A.** (partecipata al 60% da CDP Equity e al 40% dal Gruppo Macquarie), garantendo una visione di lungo periodo allineata ai grandi investimenti infrastrutturali del Paese.

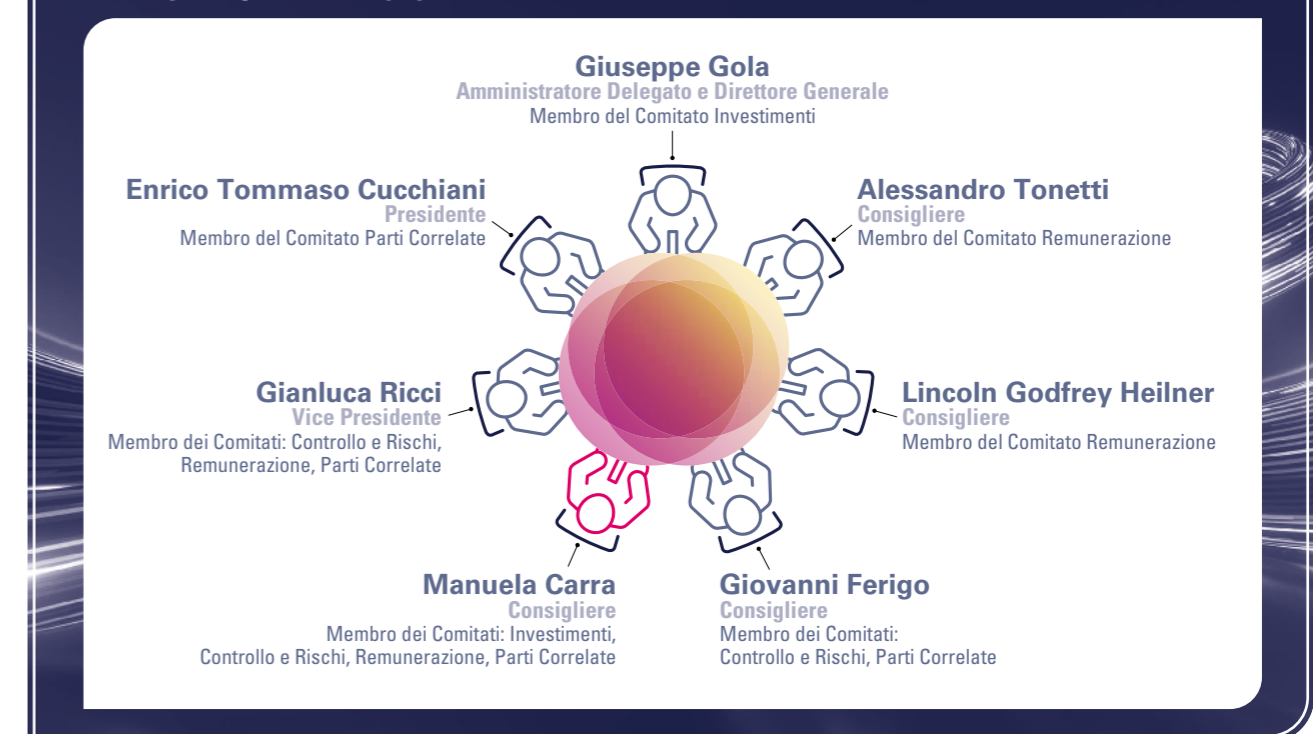
Per presidiare con efficacia le sfide del business e i flussi operativi, l'Azienda ha istituito comitati tecnici specializzati, tra cui il **Comitato di Sostenibilità**. Presieduto dall'Amministratore

Delegato e composto dai responsabili delle Direzioni coinvolte nella gestione dei temi ESG e dai referenti Sustainability aziendali<sup>25</sup>, il Comitato svolge una funzione propositiva e consultiva verso il CdA. Il suo obiettivo primario è integrare i rischi e le opportunità ambientali, sociali e di governance nella strategia aziendale, assicurando un dialogo costante con gli stakeholder e la creazione di valore condiviso nel tempo.

## CONDUZIONE ETICA DEL BUSINESS

Per Open Fiber, l'etica non rappresenta un mero adempimento formale, ma la bussola valoriale che orienta ogni attività verso una crescita sostenibile e inclusiva. Il **Codice Etico** costituisce l'impegno concreto verso tutti gli stakeholder, garantendo che ogni azione

**FIGURA 17: COMPOSIZIONE DEL CONSIGLIO DI AMMINISTRAZIONE AL 31 DICEMBRE 2025**



<sup>24</sup> Secondo quanto deliberato dall'Assemblea dell'11 novembre 2024, il Consiglio di Amministrazione è composto da sette membri. Nel corso del 2025 (i) Enrico Tommaso Cucchiani è stato nominato per cooptazione dal Consiglio di Amministrazione del 3 giugno 2025 in sostituzione di Paolo Ciocca, precedente Presidente del Consiglio di Amministrazione, e (ii) Lincoln Godfrey Heilner è stato nominato per cooptazione dal Consiglio di Amministrazione dell'11 settembre 2025 in sostituzione di Peter Mark Horrobin, precedente membro del Consiglio di Amministrazione.

<sup>25</sup> Con disposizione organizzativa del 16/05/2025, le attività di sostenibilità confluiscono nella Direzione People & Sustainability.

**FIGURA 18: RESPONSABILITÀ IN AMBITO DI SOSTENIBILITÀ**



sia allineata ai principi di trasparenza e responsabilità. Per dare concretezza a tale impegno, Open Fiber ha adottato un solido **Modello di Organizzazione, Gestione e Controllo** volto a mitigare preventivamente il rischio di illeciti e la cui importanza è testimoniata dal costante investimento nella formazione, che nel 2025 ha coinvolto la **totalità della popolazione aziendale** con moduli aggiornati su etica e conformità.

La resilienza del modello di business è garantita anche da un evoluto sistema di **Enterprise Risk Management (ERM)**, supervisionato dal Consiglio di Amministrazione e dal Management Team. Il processo ERM è progettato per identificare e gestire proattivamente gli eventi che potrebbero influire sul raggiungimento degli obiettivi strategici, integrando i rischi industriali e finanziari con i **rischi ESG**. Questo approccio permette all'Azienda di rispondere con agilità alle dinamiche di mercato, salvaguardando la competitività nel lungo periodo.

Infine, il modello di **Data Privacy Governance** assicura la piena conformità normativa e la massima riservatezza nel trattamento dei dati, sia interni che di terze parti, consolidando la fiducia di cittadini e istituzioni nell'operato dell'Organizzazione.

**ECCELLENZA OPERATIVA E RESILIENZA: I SISTEMI DI GESTIONE AZIENDALI**

L'Azienda pone al centro della propria strategia la tutela dei territori e la sicurezza di tutti coloro che contribuiscono al raggiungimento degli



obiettivi aziendali, traducendo questo impegno in un'infrastruttura intrinsecamente performante e sostenibile. Il **Sistema di Gestione Integrato QHSE** (Qualità, Salute e Sicurezza, Ambiente), certificato dal 2020 secondo gli standard internazionali **ISO 9001, ISO 45001 e ISO 14001**, garantisce il rigoroso rispetto degli obiettivi di qualità, salute e sicurezza sul lavoro e responsabilità ambientale. Nel corso del 2025, questo modello è stato ulteriormente rafforzato con il conseguimento della certificazione **ISO 39001**, specifica per la **gestione della sicurezza stradale**, consolidando l'impegno alla protezione dei lavoratori impegnati nelle attività operative.

Parallelamente alla sicurezza fisica, l'Azienda presidia con la massima attenzione la **Cyber Security** e la **Continuità Operativa**, riconoscendone il valore critico per la stabilità della rete nazionale. Il sistema di gestione per la sicurezza delle informazioni, modellato sugli standard **ISO 27001** (secondo il quale Open Fiber è anche certificata) e **ISO 22301**<sup>26</sup>, assicura la protezione di dati e processi strategici. Per alimentare una cultura digitale consapevole, l'Azienda ha promosso programmi di **Cyber Security Training & Awareness** rivolti a tutto il personale, potenziando la capacità di riconoscimento e gestione delle minacce informatiche.

A supporto della resilienza aziendale, Open Fiber adotta un **Piano di Continuità Operativa** basato sulla **Business Impact Analysis**, che permette di identificare i processi critici e definire strategie di ripristino tempestive. Questo approccio metodologico garantisce una risposta strutturata agli eventi avversi, assicurando la protezione degli stakeholder e la stabilità dei servizi essenziali offerti al Paese.

**RESPONSABILIZZAZIONE DELLA CATENA DI FORNITURA**

Open Fiber promuove un modello di approvvigionamento basato su un **processo di qualificazione trasparente e rigoroso**, esteso sia agli investimenti diretti (Aree nere - Cluster A&B) sia ai piani infrastrutturali finanziati (Aree Bianche - Cluster C&D e Aree Grigie - Piano Italia a 1 Giga). Per

collaborare con l'Azienda, i partner devono soddisfare non solo requisiti di affidabilità economica, ma anche **criteri ESG**, tra cui la tracciabilità delle materie prime e il possesso di certificazioni internazionali (ad es. ISO 9001, ISO 14001, ISO 45001, ISO 50001). Tale processo è integrato da analisi di business intelligence per monitorare il **rischio reputazionale** e garantire il pieno rispetto del Codice Etico lungo tutta la filiera.

Il mantenimento di questi standard è garantito da un sistema di **Vendor Rating** periodico, che assegna a ogni operatore un indice (IVR) basato su parametri tecnici, ambientali e sociali. Questo monitoraggio permette all'Azienda di premiare l'eccellenza operativa e incentivare il miglioramento continuo delle performance dei propri fornitori.

L'impegno verso un modello di **Sustainable Procurement** è ulteriormente rafforzato dalla partecipazione di Open Fiber ad Open-es in qualità di Value Chain Leader Partner. Questa piattaforma digitale permette di misurare le performance ESG dei fornitori, supportandoli nel loro percorso di crescita sostenibile. A supporto dell'implementazione della strategia di approvvigionamento sostenibile, nel biennio 2024-2025 l'intera Direzione Acquisti è stata coinvolta in un programma di formazione sui principi della **Sustainable Procurement Policy** e gli obiettivi del Piano di Sostenibilità.



26 Sistemi di Gestione per la Continuità Operativa.



Design e Impaginazione

**PRC** | PROMOTION  
RESEARCH  
CONSULTANCY